

**T.C.  
AKSARAY VALİĞİ  
İL KÜLTÜR VE TURİZM MÜDÜRLÜĞÜ**



**KÜLTÜR ENVANTERİ  
(MERKEZ-2)  
2009**

---

**BU KÜLTÜR ENVANTERİ T.C. KÜLTÜR VE TURİZM BAKANLIĞINCA BASTIRILMIŞTIR**

# AKSARAY İLİ MERKEZ KÜLTÜR ENVANTERİ

## KOORDİNATÖRLER

Orhan ÂLİMOĞLU	Aksaray Valisi
Ahmet VAROL	Aksaray Kültür ve Turizm Müdürü
Fahri AYÇİN	Müze Müdür Vekili

## HAZIRLAYANLAR

Fahri AYÇİN	Arkeolog
Şengül SALMAN	Arkeolog
Alev YEĞEN	Sanat Tarihçi
Ayşe ULU KURTARAN	Sanat Tarihçi
Güzin KARAKÖY	Arkeolog-Sanat Tarihçi
Ömer OK	Bilgi İşlemci

## FOTOĞRAFLAR

Aksaray Kültür ve Turizm Müdürlüğü Arşivi  
Fahri AYÇİN / Ömer OK / İdris ALP

## BİLGİ

Aksaray Kültür ve Turizm Müdürlüğü Arşivi  
Aksaray Müze Müdürlüğü Arşivi

## KATKIDA BULUNANLAR

Niyazi ALÇAY	Eskil İlçesi Belediye Başkanı
Mustafa KARAHANCI	Aksaray Belediyesi İmar İşleri Müdürü
Mustafa EKMEKÇİ	Aksaray Belediyesi Personeli
Musa ÖZMEL	Güzelyurt Manastır Vadisi Gişe Görevlisi
Bülent TEKELİ	Güzelyurt Manastır Vadisi Gişe Görevlisi

## BASKI

.....  
.....

## İLETİŞİM

T.C.

**Aksaray Valiliği**

Kültür ve Turizm Müdürlüğü

Tel : 0 382 213 24 74 Fax : 0 382 212 35 63

Aksaray Müze Müdürlüğü

Tel : 0 382 215 56 36 Fax : 0 382 215 05 30



## TAKDİM

Aksaray ilimiz tarihi kökleri derinlere uzanan bir yöremizdir. Bu uzun tarih sürecinde farklı kültür ve medeniyetlere sahne olmuştur. Ancak son 800-900 yıllık devrede Selçuklu, Osmanlı ve Cumhuriyet dönemlerimizin izlerini ve eserlerini çok canlı olarak muhafaza etmektedir.

İnsani değerlere kuvvetle bağlı ve hürmetkâr, farklı kültür ve düşüncelere son derece müsamahalı ve saygılı bir kültür ve medeniyete sahip olduğumuzdan, farklı dil, din ve anlayışa sahip insanlar bu topraklarda birarada yüzyıllar boyu yaşayagelmiş ve eserler vermiştir.

Tarihi ve kültürel değere sahip eserlerin tesbiti, kayda geçirilmesi ve muhafazası önemli görevlerimizdendir. Elinizdeki çalışma, bu maksatla yapılmış ve ilgilenenlerin istifadesine sunulmuştur.

Aksaray Kültür Envanteri çalışmasında emeği geçen Kültür ve Turizm Müdürlüğü, Konya Koruma Kurulu Müdürlüğü ve Aksaray Müze Müdürlüğü görevli ve yetkililerine, basımı sağlayan Kültür ve Turizm Bakanlığımıza teşekkür eder, bu eserlerin faydalı olmasını dilerim.

Ekim 2009

  
Orhan ÂLİMOĞLU  
Aksaray Valisi

# İÇİNDEKİLER

## ÖNSÖZ

### AKSARAY HARİTASI AKSARAY'IN TARİHÇESİ COĞRAFİ KONUM

### I-I TEK YAPI OLARAK TESCİLLİ ANITSAL KÜLTÜR VARLIKLARI

#### D) SİVİL MİMARİ YAPILAR

1. Aksaray Sivil Mimari Özellikleri
2. Ekecik Konağı
3. İleriler Konağı
4. Özetler Konağı
5. Perekler Konağı
6. Konak 1.14
7. Kızıltanlar Konağı
8. Çorakçılar Konağı
9. Ünsallar Konağı
10. Uslar Konağı
11. Akata Konağı
12. Konak 1.21
13. Konak 3.2
14. Konak 3.3
15. Konak 3.4
16. Konak 3.5
17. Konak 3.6
18. Konak 3.7
19. Konak 3.8
20. Konak 3.9
21. Tekeli Konağı
22. Konak 3.11
23. Konak 3.16
24. Konak 7.2
25. Konak 7.3
26. Konak 7.4

27. Konak 7.5
28. Konak 7.6
29. Mehmet Turgut Konađı
30. Dođantarla Konut
31. Dođantarla Konut I-II

## **E) MEZARLIK VE HAZİRELER**

1. Eski Mezarlık
2. Cavlaki Baba Haziresi
3. Samođulları Haziresi
4. Uzunbaba Mezarlıđı
5. Ervah Mezarlıđı
6. Hazire 7.11

## **F) ANIT AĐAÇLAR**

1. Kanlı Pelit

## **II. KÜLTÜR VE TABİAT VARLIKLARI**

### **A. ARKEOLOJİK SİT ALANLARI**

- 1 Acemhöyük Anlatımı
- 2 Acemhöyük
- 3 Bayram Baba tepesi Höyüđü
- 4 İncesu Höyüđü
- 5 Ulukışla Höyük
- 6 Aratol Höyük
- 7 Başkillik Höyük
- 8 Çeşmesırtı Höyüđü
- 9 Hazine (Dokuzun) Höyük
- 10 Dođantarla Kasabası
- 11 Araptepesi Höyüđü
- 12 Nora Örenyeri
- 13 Hasandađı Anlatımı
- 14 Yassı Höyük
- 15 Akhan I-II Höyükleri ve Han Kalıntısı
- 16 Künktepe Höyük
- 17 Çerdiđin Höyüđü
- 18 Malır (Marul) Höyük ve Nekropol Alanı

- 19 Savaştepe Nekropolü
- 20 Kırkdelik Kanalları
- 21 Rumdüğün (Urundüğün) Örenyeri
- 22 Topakkaya Höyüğü
- 23 Küçük Taşlı Höyük
- 24 Koçaş Höyüğü
- 25 Döhlü (Döl) Höyük
- 26 B. Taşlı Höyük
- 27 Kırcı Höyük
- 28 Yılanlı Höyük
- 29 Uzartık Höyüğü
- 30 Efentepesi Höyük
- 31 Mıstık Höyük
- 32 Ağzıkarahan Höyüktepe
- 33 Ağzıkarahan Düz Yerleşimi
- 34 Serkistepe Tümülüsü
- 35 Sırçanlıtepe Höyüğü
- 36 Çeltekler Höyüğü
- 37 Sungurlu Höyük
- 38 Y.Dikmen Köyü Örenyeri
- 39 Tuvağın Tömek Höyüğü
- 40 Kalebalta Kalesi ve Çevresi
- 41 Mecemir ve Tepesidelik Mevkii
- 42 Tepesidelik Höyük
- 43 Yeniköy ( Göbeklitepe)Tümülüsü
- 44 Hitit Hiyeroglifli Anıt (Siyek Anıtı)
- 45 Kalebalta Kalesi
- 46 Selecitolu Mezarlığı
- 47 Yalman Höyüğü
- 48 Pörnekler Yeraltı Şehri
- 49 Aksaray'daki Yeraltı Şehirleri Anlatımı

## **B) DOĞAL SİT ALANLARI**

- 1 Güneşli Gölü
- 2 Tepeköy Sazlığı



# SİVİL MİMARİ YAPILAR



## AKSARAY SİVİL MİMARİSİNİN ÖZELLİKLERİ

Uzun bir tarihi geçmişe sahip olan Aksaray, aynı zamanda Türk Mimarisi'nin güzel örneklerini sergileyen önemli merkezlerden biridir. İde özellikle Anadolu Selçuklu ve Beylikler Dönemi taş işçiliğinin en güzel örnekleri yer almaktadır. Şehrin merkezini oluşturan Ulu Cami çevresinde kümelenmiş mahalleler ve daha sonra da kenarlara taşmış eski mahalleler dar ve yer yer düzensiz sokakları ve bu sokaklar boyunca dizili kalın, taş



duvarlı evlerden meydana gelmekteydi. Ancak bu kalın duvarların ardında kalan ve dışarıdan neredeyse pek görünmeyen evleri anlamak için içeri girerek ziyaret etmek gerekir. O zaman göz zevkinizi okşayan muhteşem yapılarla karşılaşılır. Evlerin birçoğu mütevazı tarzda inşa edilmişlerse de, şehirde epeyce büyük, iki katlı konaklara da rastlanmaktadır.

Aksaray evleriyle ilgili bir inceleme yapıldı mı bilmiyoruz. Ancak, günümüze kadar ayakta kalmış pek çok taş yapı evin incelenmesinde şunlar görülmüştür:

Aksaray evleri kendine özgü bir karakter taşır. Güneydoğu Anadolu evleriyle benzerlik gösterse de bu benzerlik daha çok taşın her iki durumunda ustaca ve yaygın kullanımından kaynaklanmaktadır.

Evler genel planlarıyla dışa tümüyle kapalı, kalın ve yüksek duvarlı, avlu çevresine dizili sofa ve odalardan oluşmaktadır. Pencere



Yönünde ve parmaklıklıdır. Bu yapılaşma tarzı, tüm Anadolu'da olduğu gibi dışa kapalıktan ve korunma güdüsünden kaynaklanmaktadır. Ancak daha yeni yapılar, üst kat pencereleri ve çıkımlarla sokağa açılmıştır. Genellikle günümüzde ayakta kalan evler de bu türün örnekleridir. Evlerin sokak yönleri ve avlu

yüzleri kesme yontu taşındandır. Su basman bölümlerinde 50cm.'ye kadar rutubete dayanıklı Karataş kullanılmıştır. Döşeme ve avlular, değişik taşlardan yapılmıştır.

Aksaray evleri genel olarak üç ana bölümden oluşur; ortada avluya açılan büyük, dikdörtgen planlı sofa adı verilen büyük bir oda, evdeki kapalı mekânların çekirdeğini oluşturur. Evin en önemli mekânı olan, aynı zamanda diğer odalara geçiş imkânı veren sofanın bir yanında harem odası (oturma ve yatak odası), diğer yanında mutfak bulunur. Bu iki yere de ortadaki sofadan geçilir. Sofa yalnız girildiği yönde ışık alan ve üç yanı sedirle çevrili bir yerdir. Çoğunlukla bu esaslı üç mahalden sonra evler, ekler yapılarak genişletilmiştir.



Sofa üç bölümden oluşmaktadır: Birinci bölüm, seki altı denilen taşlık bölümdür. Burası sık sık yıkanır, sular delikli taştan akıtılır. Üç yanında taştan kademeler bulunur, buralara ayakkabılar sıralanır. Taş kademelerin üzerinde litrekli denilen raflar vardır. Buralara bakır kaplar sıralanır. Seki altından mutfağa ve hareme, iki basamakla da sofaya geçilir. İkinci kısım seki altından iki kademe ile çıkılan ve asıl oturulacak yer olan tahtalı kısımdır. Yaz aylarında kullanılmak üzere açık mutfakların yapıldığı da görülmektedir.

Bahçede üstü örtülü yanları açık olan teras biçimli köşkler vardır. Buralarda yazları oturulur ve yatılır. Köşkerin pek basit olanları olduğu gibi, zarif ve mükemmel olanları da vardır. Zamanımızın apartman yapılaşmasında bu ince zevkler kaybolup gitmişlerdir.

Selamlık kimi evlerde tek bir oda, kimilerinde ayrı bir yapı, bir bölümünde ise ikinci kat biçimindedir. Evler iki katlıysa, kat aralarında



silmelerle belirginleştirilmiştir. Daha sonraki yapılarda ikinci kat, ince işlemeli taş konsollara oturan çıkma biçimindedir. Konsol araları ahşap kirişlidir. Ayrıca yapının dışında konsollara oturan taş bacalar, evin ayırıcı öğelerindedir.

Dikdörtgen pencereler, demir parmaklıklı ve kanatlıdır. Kışın kanatlar kapatılır daha küçük pencereler aydınlık için bırakılır. Sofa ve odaların duvarları ağaç kaplamalıdır.

Pencere çerçeveleri ve kapılarda duvar kapılarıyla uyumludur. Sofa kapıları süslemeli olup özenli bir işçilikle yapılmıştır. Ahşap ana kapı oymalı ya da iç içe dikdörtgen geçmelidir.

Odalar, taş ya da ahşap döşemelidir. Tavanlarda değişik yapım teknikleri uygulanmıştır. Kimi evlerde ahşap kirişlerin üstü, volkanik bir yapı malzemesi olan ve suyu emen kefeki taşıyla kaplıdır. Kimi evlerde ise kirişler, ahşap kaplamalarla örtülmüştür. Tavanlar göbekli ya da çitakarı tekniğinde süslemeli ve boyalıdır.



Çatı toprak damlıdır. Kirişlerin üstüne köfeki taşı, taşların üstüne de toprak döşenir. En üste tuz atılmış çamur sıva yapılır. Tuz, toprağın kuruyup çatlamasını ve nemin alta geçmesini önler.

Üçüncü kısım sofanın arka yüzündeki oymalı ahşap bölmeden sonra gelen kısımdır ki, buranın alt kısmına dolaplar yerleştirilmiştir. Yan duvarlara

gömülü yine yüklük denilen büyük dolaplar yataklar içindir. Türk evlerinde eskiden karyola olmadığına göre, her yatılan odada bu yüklüklere gerek duyulmuştur. Yataklar yere serilir ve sabahleyin toplanarak yüklüğe kaldırılır. Sofalardaki küçük girintilere kitap ve değerli eşyalar konur.

Mutfak oldukça büyüktür. Zemin seviyesi seki altı ile aynıdır. Çoğunlukla üç kısımdır: Birinci kısım işlerin görüldüğü ve kapların yıkıldığı taşlık bir kısımdır (Burada Evliya Çelebi'nin beyanına göre Bursa gibi Aksaray evlerinin de akarsuyunun bulunduğunu hatırlatmak gerek). Burada da seki altındaki suların gitmesi için bir delikli taş vardır. İkinci kısım ise oturulan ve seviyesi 50-60cm. kadar yükseltilmiş, döşemesi ahşap olan kısımdır. Üçüncü kısma gelince: Bu kısım yiyecek ve zahire ambarı olarak kullanılır. Mutfaktan genellikle 2-2,5m. aşağıda bulunan ve sofanın altına rastlayan yerel deyimle "zembil" denilen bodruma inilir. Zembil bugünkü adıyla kiler; buzdolabının olmadığı o devirde yiyecekleri saklamak için serin, mükemmel bir yerdir.

Hamam eski evlerde bahçeye açılmaktadır. Çünkü çamaşır bahçede yıkanmaktadır. Diğer yandan mutfakla ilgilidir. Çünkü mutfakla hamam duvarı arasına konan kazan mutfaktan ısıtılmaktadır. Daha mütevazı evlerde ise hamam harem odasının bir köşesinde yer almaktadır. Yaz aylarında kullanılmak üzere açık mutfakların yapıldığı da görülmektedir.

Bahçede üstü örtülü yanları açık olan teras biçimli köşkler vardır. Buralarda yazları oturulur ve yatılır. Köşklerin pek basit olanları olduğu gibi, zarif



ve mükemmel olanları da vardır. Zamanımızın apartman yapılaşmasında bu ince zevkler kaybolup gitmişlerdir.

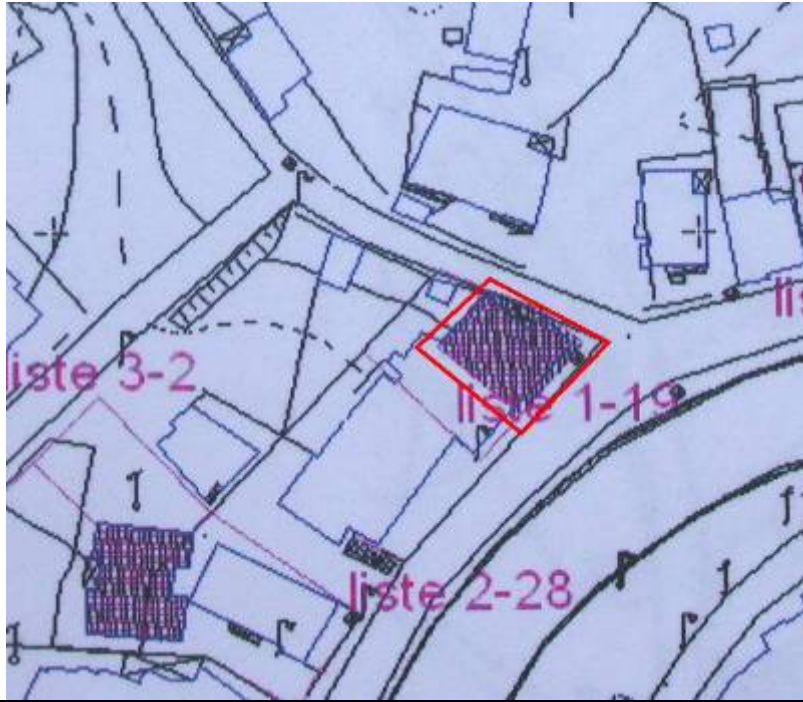
Sözün burasında taş yapı binalar yanında, savaş zamanlarında, yokluk dönemlerinde kerpiçten de pek çok binalar yapılmış ancak bütün dünyayı, ülkemizi ve şehrimizi kaplayan apartman yapma salgını kültürel konut mirasımızı yiyip yok etmektedir.

## EKECİK KONAĞI

AVRUPA KONSEYİ	DOĞAL VE KÜLTÜREL VARLIKLARI KORUMA ENVANTERİ D.K.V.K.E.		ENVANTER NO: 68.00.81(1.19)
TÜRKİYE	KÜLTÜR VARLIKLARI MÜZELER GENEL MÜDÜRLÜĞÜ	ANIT	HARİTA NO:L32-a-11-d-2-b
İLİ: AKSARAY	İLÇESİ: MERKEZ	MAH. KÖY-VE MEVKİLİ: Nakkaş Mah.	
ADRES: Kaymakamlık Sok. No. 17		KADASTRO	KORUMA
		PAFTA:20L-III ADA: 1984 PARSEL: 13	DERECESİ:
			ANITSAL 1 2 3
			ÇEVRESE 1 x 3
			AYKIRI 1 2 3
<b>EKECİK KONAĞI</b>	YAPTIRAN:	YAPAN:	MİMARİ ÇAĞI: Osmanlı
	YAPIM TARİHİ:19.yy.	KİTABE:	VAKFIYE:

GENEL TANIM: Mahalli (tüf) kesme taştan yapılmıştır. İki katlı. Dikdörtgen planlıdır. (1.19)

KORUMA DURUMU	X	TAŞIYICI YAPI	X	DIŞ YAPI	X	ÜSTYAPI	x	SÜSLEME ELEMANLARI	x	RUTUBET	x	YOK
	B		B		B		B		B		B	İZİ VAR
	C		C		C		C		C		C	ÖNEMLİ



BUGÜNKÜ SAHİBİ: METİN EKECİK      BAKIMINDAN SORUMLU OLMASI GEREKEN KURULUŞ:

YAPILAN ONARIMLAR: Çatı büyük ölçüde onarım görmüştür.

### AYRINTILI TANIM:

Binaya güney cephede yer alan avlu kapısından girilmektedir. Ana kapı batı cephesindedir. Tek kemerlidir. Üstünde küçük cumba yer almaktadır. Alt kat düzgün işlenmiş kesme taştan yapılmıştır. Alt ve üst kat bir silme ile ayrılmaktadır. Pencere dikdörtgen şeklindedir. Üst kat alt kattan dışarı taşmıştır. Çıkıntı kısımlar taş konsollarla desteklenmektedir. Taş sıralarının arası kabartma taş bordürlerle ayrılmıştır. Pencere dikdörtgene biçimli olup kenarları kabartma olarak belirlenmiştir. Üst katta güney cephenin ortasında iki taş kemerli ve bir sütunlu gömme balkon yer almaktadır. Balkon bina cephesinden çok az dışarı taşmıştır. Balkon kapısı ve balkonda yer alan iki pencere kemerlidir.

TEKNİK BİLGİLER	SU	ELEKTRİK	ISITMA
	x	x	x

ORJİNAL KULLANIMI:  
Konak

BUGÜNKÜ KULLANIMI:  
Konak

ÖNERİLEN KULLANIMI:  
Konak

HAZILAYANLAR:  
A. Yeğen

TESCİL KARARI  
G. E.E.A.Y.K  
8.6.1979-A-1692

YAYIN DİZİNİ:  
- KONYALI, İ..H., (1974 ) Aksaray Tarihi  
- Konya.K.T.V.K.K., Eski Eser Fişi

EKLER:

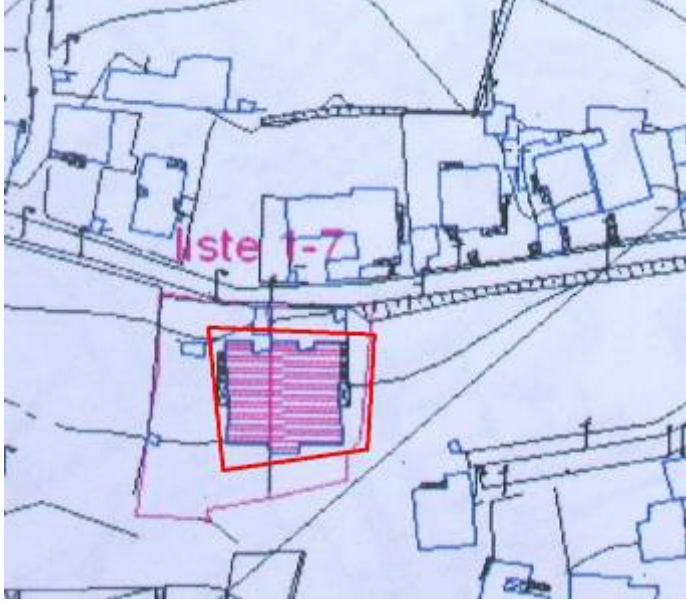
REVİZYON:  
K.K.T.V.K.K  
13.8.1992-1404

## İLERİLER KONAĞI

AVRUPA KONSEYİ	DOĞAL VE KÜLTÜREL VARLIKLARI KORUMA ENVANTERİ D.K.V.K.E.		ENVANTER NO: 68.00.(1.7)
<b>TÜRKİYE</b>	KÜLTÜR VARLIKLARI MÜZELER GENEL MÜDÜRLÜĞÜ	<b>ANIT</b>	HARİTA NO: L32-a-11-b-4-c
İLİ: AKSARAY	İLÇESİ: MERKEZ	MAH. KÖY-VE MEVKİLİ: Şeyh Hamit Mah.	
ADRES:		KADASTRO	KORUMA ANITSAL 1 2 3
		PAFTA: 13 ADA: 518 PARSEL: 9-10	ÇEVRESE 1 x 3
			DERECESİ: AYKIRI 1 2 3
<b>İLERİLER KONAĞI</b>	YAPTIRAN:	YAPAN:	MİMARİ ÇAĞI: Osmanlı
	YAPIM TARİHİ: 19.yy.	KİTABE:	VAKFIYE:

GENEL TANIM: Kesme taş, ahşap ve kerpiçten yapılmıştır. İki katlı ve dikdörtgen planlıdır.

KORUMA DURUMU	X	TAŞIYICI YAPI	X	DIŞ YAPI	X	ÜSTYAPI	A	SÜSLEME ELEMANLARI	A	RUTUBET	A	YOK
	B		B		B		X		X		X	İZİ VAR
	C		C		C		C		C		C	ÖNEMLİ



BUGÜNKÜ SAHİBİ:

BAKIMINDAN SORUMLU OLMASI GEREKEN KURULUŞ:

YAPILAN ONARIMLAR: Birçok küçük onarım yapılmıştır.

AYRINTILI TANIM:

Giriş, doğu cephenin ortasında yer almaktadır. Tek sıra merdivenle çıkılmaktadır. İki sütunludur. Sivri kemerli kapının iki yanında üst kısımları sivri kemerli pencereler bulunmaktadır.

Birinci ve ikinci katlar taş ile örülmüştür. Köşe taşları düzgün işlenmiş kabartma ve birbirine geçme olarak örülmüştür. Dolgu taşları daha küçük ve daha az itinalı işlenmiştir. Araları çamur harçla doldurulmuştur.

Alt k at pencereleri yuvarlak kemerli üst kat pencereleri sivri kemerlidir. Pencere kenarları kabartma olarak belirtilmiştir. Üst kat pencere kenarları oyma süslüdür. Yan cephelerde pencereleri birbirine bağlayan taş kuşak mevcuttur.

Binanın güney cephesinde ikinci bir kapı ve balkon bulunmaktadır. Balkon iki taş sütunludur. Kapısı ve pencereleri dikdörtgen biçimlidir. Çatı ahşap olup üzeri kiremit örtülüdür. Çatı üzerinde üç cephede üçgen alınlıklı üst sundurma yer almaktadır. Bu kısım birer oda ve birer balkondan oluşmuştur. Oda duvarları kerpiçle örülmüştür. İkişer pencerelidir. Ön duvarları yıkılmıştır. Alınlıklar süslemelidir.

TEKNİK BİLGİLER	SU	ELEKTRİK	ISITMA
	x	x	x

ORJİNAL KULLANIMI:  
Konut

BUGÜNKÜ KULLANIMI:  
Konut

ÖNERİLEN KULLANIMI:  
Konut

HAZILAYANLAR  
S.Atukeren  
R.Çanakçı  
E.Çapraz

YAYIN DİZİNİ:

- KONYALI, İ.H., (1974) Aksaray Tarihi  
- Konya.K.T.V.K.K., Eski Eser Fişi

EKLER:

TESCİL KARARI  
G. E.E.A.Y.K  
8.6.1979-A-1692

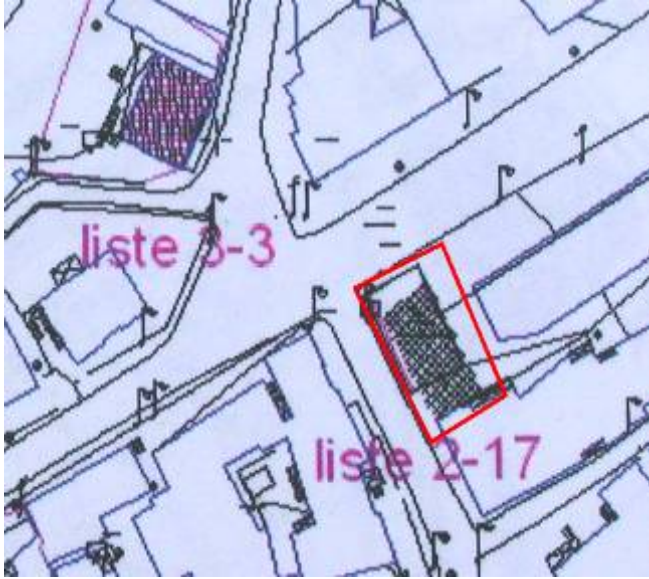
REVİZYON:  
K.K.T.V.K.K  
13.8.1992-1404

## ÖZOTLAR KONAĞI

AVRUPA KONSEYİ	DOĞAL VE KÜLTÜREL VARLIKLARI KORUMA ENVANTERİ D.K.V.K.E.		ENVANTER NO: 68.00.1.8
TÜRKİYE	KÜLTÜR VARLIKLARI MÜZELER GENEL MÜDÜRLÜĞÜ	ANIT	HARİTA NO: L32-a-11-c-1-b
İLİ: AKSARAY	İLÇESİ: MERKEZ	MAH. KÖY-VE MEVKİİ: Hacı Hasanlı Mah.	
ADRES: Gündoğdu Cad. No.22		KADASTRO	KORUMA
		PAFTA: 18 ADA: 534 PARSEL: 12-13	DERECESİ:
ÖZOTLAR KONAĞI	YAPTIRAN:	YAPAN:	MİMARİ ÇAĞI: Osmanlı
	YAPIM TARİHİ: 19.yy.	KİTABE:	VAKFIYE:

GENEL TANIM: Kesme taştan yapılmıştır. İki katlı dikdörtgen planlıdır.

KORUMA DURUMU	X	TAŞIYICI YAPI	X	DIŞ YAPI	X	ÜSTYAPI	A	SÜSLEME ELEMANLARI	A	RUTUBET	A	YOK
	B		B		B		X		X		X	İZİ VAR
	C		C		C		C		C		C	ÖNEMLİ



BUGÜNKÜ SAHİBİ: Hasan ÖZOT

BAKIMINDAN SORUMLU OLMASI GEREKEN KURULUŞ:

YAPILAN ONARIMLAR: Çatıda ve iç kısımlarda onarım yapılmıştır.

AYRINTILI TANIM:

Binanın kuzey-güney, doğu-batı cepheleri simetrik olarak yapılmıştır. Girişi kuzey ve güneydedir. Büyük kemerli giriş bölümünde semer dam biçimli kapı vardır. Bina köşeleri kabartma ve birbirine geçmeli inşa edilmiştir. Alt kat pencereleri de semerdam biçimlidir.

Üst kat alt kattan kabartma bir kuşakla ayrılmaktadır. Giriş bölümlerinin üzerinde gömme balkon mevcut. Balkon iki kemerlidir. Dikdörtgen kapısı ve semerdam biçimli iki penceresi mevcuttur. Balkon kapılarının üzerinde yarım daire birer pencere yer almaktadır. Üst katın pencereleri dikdörtgendir. Kenarları kabartma olarak yapılmıştır. Ayrıca diğer cephelerde sonradan yapılmış birer balkon yer almaktadır. Güney ve kuzey balkonlarının üzerinde üçgen alınlıklı üst sundurma bulunmaktadır. Sundurmalar birer oda ve birer balkondan oluşmaktadır. Balkonlar iki ahşap sütunlu ve demir korkulukludur. Odalar kerpiçle örülmüştür. Kapıları dikdörtgen şeklinde ve ahşaptır. Çatı ahşap olup üzeri kiremit örtülüdür.

TEKNİK BİLGİLER	SU	ELEKTRİK	ISITMA
ORJİNAL KULLANIMI: Konak			
BUGÜNKÜ KULLANIMI: Konak			
ÖNERİLEN KULLANIMI: Konak			
HAZILAYANLAR S.Atukeren R.Çanakçı E.Çapraz			
TESCİL KARARI G. E.E.A.Y.K 8.6.1979.A/1692			
REVİZYON: K.K.T.V.K.K. 13.8.1992-1404			

YAYIN DİZİNİ:  
- KONYALI, İ.H., (1974 ) Aksaray Tarihi  
- G.E.E.A.Y.K Eski Eser Fişi

EKLER:

## PEREKLER KONAĞI

AVRUPA KONSEYİ	DOĞAL VE KÜLTÜREL VARLIKLARI KORUMA ENVANTERİ D.K.V.K.E.		ENVANTER NO: 68.00.(1.13)
TÜRKİYE	KÜLTÜR VARLIKLARI MÜZELER GENEL MÜDÜRLÜĞÜ	ANIT	HARİTA NO: L32-a-11-b-4-c
İLİ: AKSARAY	İLÇESİ: MERKEZ	MAH. KÖY-VE MEVKİİ: Kemeraltı Mah.	
ADRES: Nevşehir Cad. No.21		KADASTRO	KORUMA
		PAFTA: 13 ADA: 517 PARSEL: 8	DERECESİ:
PEREKLER KONAĞI	YAPTIRAN:	YAPAN:	MİMARİ ÇAĞI: Osmanlı
	YAPIM TARİHİ: 1310-1312	KİTABE: Var	VAKFIYE:

GENEL TANIM: Kesme sarı (tuf taşı) taştan yapılmıştır. Dikdörtgen planlı ve iki katlıdır.

KORUMA DURUMU	A	TAŞIYICI YAPI	A	DIŞ YAPI	A	ÜSTYAPI	A	SÜSLEME ELEMANLARI	A	RUTUBET	A	YOK
	X		X		X		B		X		X	İZİ VAR
	C		C		C		X		X		C	ÖNEMLİ



BUGÜNKÜ SAHİBİ: Şükrü-Cemalettin Perek | BAKIMINDAN SORUMLU OLMASI GEREKEN KURULUŞ:

YAPILAN ONARIMLAR: Tespit edilemeyen zamanlarda çeşitli tamirler yapılmıştır.

### AYRINTILI TANIM:

Taş avluya açılan kapısı kitabelidir. Giriş kapısının önünde bulunan mimari kısım tamamen yok olmuştur. Giriş üzerinde bulunan balkon sonradan kaldırılmıştır. Kemerli balkon kapısı halen mevcuttur. Giriş kapısı üzerinde yarım daire aydınlatma penceresi vardır. Diğer pencereleri dikdörtgen şeklinde olup kenarları testere ağızlı kabartmalıdır. Üst katta köşelerde ve pencere aralarında kabartma başlıklı ve sütun kaideli testere ağız şeklinde işlenmiş çift sıralı yalancı sütunlar vardır. İlk yapımında gizli olduğu anlaşılan çatı halen ahşap kiremit çatıdır. Üst kat iki cephede cumbalıdır. İçte bölme aralarında büyük ölçüde tahrip olmuş ahşap süsleme vardır.

TEKNİK BİLGİLER	SU	ELEKTR	ISITMA

ORJİNAL KULLANIMI:  
Konak

BUGÜNKÜ KULLANIMI:  
Konak

ÖNERİLEN KULLANIMI:  
Konak

HAZILAYANLAR  
S.Atukeren  
R.Çanakçı  
E.Çapraz

TESCİL KARARI  
G. E.E.A.Y.K  
8.6.1979-A/1692



YAYIN DİZİNİ:  
- KONYALI, İ.H., (1974) Aksaray Tarihi  
- Konya.K.T.V.K.K., Eski Eser Fişi

EKLER:

REVİZYON:  
K.K.T.V.K.K  
13.8.1992-1404



## KONAK 1.14

AVRUPA KONSEYİ	DOĞAL VE KÜLTÜREL VARLIKLARI KORUMA ENVANTERİ D.K.V.K.E.		ENVANTER NO: 68.00.(1.14)															
TÜRKİYE	KÜLTÜR VARLIKLARI MÜZELER GENEL MÜDÜRLÜĞÜ	ANIT	HARİTA NO: L32-a-11-b-4-d															
İLİ: AKSARAY	İLÇESİ: MERKEZ	MAH. KÖY-VE MEVKİİ: Hashas Mah.																
ADRES: Cevizli Sok.		KADASTRO	KORUMA															
		PAFTA: 20L-II ADA: 3312 PARSEL: 8	DERECESİ:															
YAPTIRAN:		YAPAN:	MİMARİ ÇAĞI:															
YAPIM TARİHİ:		KİTABE:	VAKFIYE:															
GENEL TANIM: Kesme taş ve kerpiç kullanılarak yapılmıştır. İki katlı ve üst kat bağdadi tekniğiyle yapılmış alt kat muntazam olmayan kesme taşla örülmüştür.																		
KORUMA DURUMU	A	TAŞIYICI YAPI	A	DIŞ YAPI	A	ÜSTYAPI	A	SÜSLEME ELEMANLARI	A	RUTUBET	A	YOK						
	B		B		B		B		B		B	İZİ VAR						
	C		C		C		C		C		C	ÖNEMLİ						
<div style="display: flex; justify-content: space-around;">   </div>																		
BUGÜNKÜ SAHİBİ:				BAKIMINDAN SORUMLU OLMASI GEREKEN KURULUŞ:														
YAPILAN ONARIMLAR:																		
AYRINTILI TANIM:							TEKNİK BİLGİLER											
<p>Kesme taş kerpiç ve ağaç kullanılmış. Üst kat bağdadi tekniği ile yapılmış ve iki katlıdır. Girişi güney cephede olup dikdörtgen şeklinde ahşap kapısı vardır. Alt kat muntazam olmayan kesme taşla örülmüştür. Dikdörtgen planlıdır. Pencereler küçük ve dikdörtgen biçimlidir. Üst kat bağdadi tekniğiyle yapılmış olup alt kattan dışarı taşmıştır. Çıkma kısımlar ağaç direklerle taşınmaktadır. Ön cephe köşeleri üçgen prizma teşkil edecek biçimde inşa edilmiştir. Pencereler dikdörtgen ve ahşap pervazlıdır. Ahşap tavanlı ve kiremit çatılıdır. Binanın yan cephe saçakları ağaç süslemelidir. Üst kat toprak sıvalı ve beyaz badanalıdır. Üst kısmı üçgen alınlık oluşturacak şekilde yapılmıştır.</p>							SU			ELEKTRİK			ISITMA					
							ORJİNAL KULLANIMI:											
							Konak											
							BUGÜNKÜ KULLANIMI:											
							Konak											
ÖNERİLEN KULLANIMI:																		
Konak																		
HAZILAYANLAR																		
S.Atukeren																		
R.Çanakçı																		
E.Çapraz																		
TESCİL KARARI																		
G. E.E.A.Y.K																		
8.6.1979-A-1692																		
YAYIN DİZİNİ:				EKLER:				REVİZYON:										
- KONYALI, İ..H., (1974 ) Aksaray Tarihi								K.K.T.V.K.K										
- Konya.K.T.V.K.K., Eski Eser Fişi								13.8.1992-1404										

## KIZILTANLAR KONAĞI

AVRUPA KONSEYİ	DOĞAL VE KÜLTÜREL VARLIKLARI KORUMA ENVANTERİ D.K.V.K.E.		ENVANTER NO: 68.00.(1.15)
TÜRKİYE	KÜLTÜR VARLIKLARI MÜZELER GENEL MÜDÜRLÜĞÜ	ANIT	HARİTA NO:L32-a-11-b-4-d
İLİ: AKSARAY	İLÇESİ: MERKEZ	MAH. KÖY-VE MEVKİLİ: Şamlı Mah.	
ADRES: Bağlar Sok. No 16		KADASTRO	KORUMA
		PAFTA: 20L-II ADA: 3414 PARSEL: 7	DERECESİ:
KIZILTANLAR KONAĞI		YAPTIRAN:	MİMARİ ÇAĞI: Osmanlı
YAPIM TARİHİ: 19.yy.		YAPAN:	VAKFIYE:
YAPIM TARİHİ: 19.yy.		KİTABE:	

GENEL TANIM: Mahalli (tüf) kesme taştan yapılmıştır. İki katlı dikdörtgen planlıdır.

KORUMA DURUMU	X	TAŞIYICI YAPI	X	DIŞ YAPI	X	ÜSTYAPI	A	SÜSLEME ELEMANLARI	X	RUTUBET	A	YOK
	B		B		B		X		X		X	İZİ VAR
	C		C		C		C		C		C	ÖNEMLİ



BUGÜNKÜ SAHİBİ: Besim KIZILTAN

BAKIMINDAN SORUMLU OLMASI GEREKEN KURULUŞ:

YAPILAN ONARIMLAR: Büyük çapta onarım görmemiştir.

### AYRINTILI TANIM:

Güney cephede yer alan giriş bölümü büyük beşik kemerli ve tek sütunludur. Kemerin cephesi ve iç yüzü kabartma olarak yapılmış ve geometrik motiflerle süslenmiştir. Giriş kısmında dikdörtgen tek kapı ve dört pencere mevcuttur.

Binanın köşeleri kabartma ve geometrik desenli taşlarla örülmüştür. Alt kat pencereleri kemerli, üst kat pencereleri dikdörtgen biçimlidir. Pencere kenarları kabartma olarak belirlenmiştir.

Alt ve üst katı birbirinden kabartma taş kuşak ayırmaktadır. Giriş üzerinde kemerli tek sütunlu gömme balkon yer almaktadır. Kemerler arasında çark motifi işlenmiştir. Kemerli balkon kapısının iki yanında birer pencere yer almaktadır. Çatı ahşap olup kiremit örtülüdür. Çatı altında yer alan kabartma taş dizisi daire şekilli oyma süslemelidir.

TEKNİK BİLGİLER	SU	ELEKTRİK	ISITMA
	x	x	x

ORJİNAL KULLANIMI:  
Konak

BUGÜNKÜ KULLANIMI:  
Konak

ÖNERİLEN KULLANIMI:  
Konak

HAZILAYANLAR  
S.Atukeren  
R.Çanakçı  
E.Çapraz

TESCİL KARARI  
G. E.E.A.Y.K  
8.6.1979-A/1692

YAYIN DİZİNİ:  
- Konya.K.T.V.K.K., Eski Eser Fişi

EKLER:

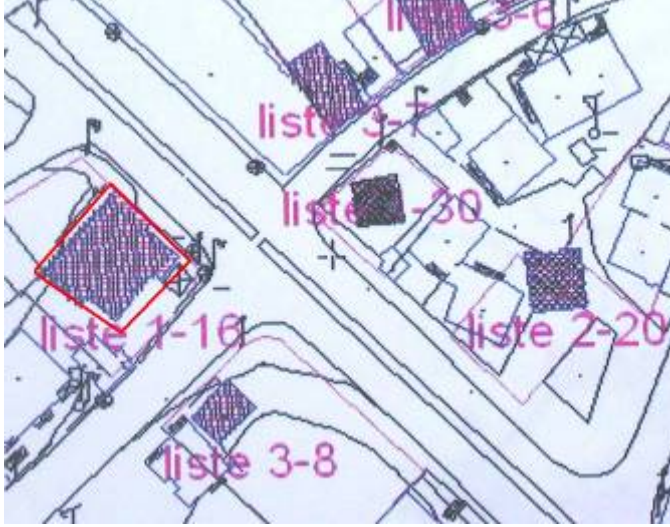
REVİZYON:  
K.K.T.V.K.K  
13.8.1992-1404

## ÇORAKÇILAR KONAĞI

AVRUPA KONSEYİ	DOĞAL VE KÜLTÜREL VARLIKLARI KORUMA ENVANTERİ D.K.V.K.E.		ENVANTER NO: 68.00.(1.16)
TÜRKİYE	KÜLTÜR VARLIKLARI MÜZELER GENEL MÜDÜRLÜĞÜ	<b>ANIT</b>	HARİTA NO: L32-a-11-c-1-d
İLİ: AKSARAY	İLÇESİ: MERKEZ	MAH. KÖY-VE MEVKİL: Taşpazar Mah.	
ADRES: Çorakçı Sok. No 16		KADASTRO	KORUMA DERECESİ:
		PAFTA: 19L-II ADA: 2103 PARSEL: 4	ANITSAL 1 2 3
			ÇEVRESE 1 x 3
			AYKIRI 1 2 3
<b>ÇORAKÇILAR KONAĞI</b>	YAPTIRAN:	YAPAN:	MİMARİ ÇAĞI: Cumhuriyet
	YAPIM TARİHİ:	KİTABE:	VAKFIYE:

GENEL TANIM: Bölgesel tüf taşından yapılmıştır. Dikdörtgen planlı, iki katlıdır. İki yanı simetrik olarak dışa çıkmalıdır.

KORUMA DURUMU	A	TAŞIYICI YAPI	A	DIŞ YAPI	A	ÜSTYAPI	A	SÜSLEME ELEMANLARI	A	RUTUBET	A	YOK
	X		X		X		X		X		X	İZİ VAR
	C		C		C		C		C		C	ÖNEMLİ



BUGÜNKÜ SAHİBİ: Hacer ÇORAKÇI

BAKIMINDAN SORUMLU OLMASI GEREKEN KURULUŞ:

YAPILAN ONARIMLAR: Yakın tarihe çatı tamiri görmüştür.

AYRINTILI TANIM:

Bina cephesinde üç sütun ve dört kemerli giriş bölümü bulunmaktadır. Girişin üzerinde tek sütun ve iki kemerli gömme balkon mevcuttur. Alt kat pencereleri basık kemerlidir. Üst kat pencereleri dikdörtgen şeklindedir.

Arka cephede taş destekler üzerine oturan dışa çıkık balkon vardır. Balkon saçağa taş sütunlarla bağlanmıştır. Üzeri kiremit örtülü ahşap çatı, ön balkonun üzerinde üçgen alınlık meydana getirmiştir. Alınlık ahşap süslemelidir.

TEKNİK BİLGİLER	SU	ELEKTRİK	ISITMA
	x	x	x
ORJİNAL KULLANIMI: Konak			
BUGÜNKÜ KULLANIMI: Konak			
ÖNERİLEN KULLANIMI: Konak			
HAZILAYANLAR S. Atukeren R. Çanakçı E. Çapraz			
TESCİL KARARI G. E.E.A.Y.K 8.6.1979-A/1692			
REVİZYON: K.K.T.V.K.K 13.8.1992-1404			

YAYIN DİZİNİ:  
- KONYALI, İ..H., (1974 ) Aksaray Tarihi  
- Konya.K.T.V.K.K., Eski Eser Fişi

EKLER:

## ÜNSALLAR KONAĞI

AVRUPA KONSEYİ	DOĞAL VE KÜLTÜREL VARLIKLARI KORUMA ENVANTERİ D.K.V.K.E.			ENVANTER NO: 68.00.(1.17)								
TÜRKİYE	KÜLTÜR VARLIKLARI MÜZELER GENEL MÜDÜRLÜĞÜ			ANIT HARİTA NO: L32-a-11-d-2-b								
İLİ: AKSARAY	İLÇESİ: MERKEZ	MAH. KÖY-VE MEVKİİ: Taşpazar Mah.			KORUMA ANITSAL							
ADRES: Çorakçı Sok. No.10		KADASTRO			1 2 3							
		PAFTA: 102 ADA: 350 PARSEL: 11			DERECESİ: ÇEVRESE							
					1 x 3							
					AYKIRI							
					1 2 3							
ÜNSALLAR KONAĞI	YAPTIRAN:		YAPAN:		MİMARİ ÇAĞI: Osmanlı							
	YAPIM TARİHİ: 19.yy.		KİTABE:		VAKFIYE:							
GENEL TANIM: Kesme taştan yapılmıştır. Dikdörtgen planlıdır. Bodrum dâhil üç katlıdır.												
KORUMA DURUMU	X B C	TAŞIYICI YAPI	X B C	DIŞ YAPI	X B C	ÜSTYAPI	A X C	SÜSLEME ELEMANLARI	A X C	RUTUBET	A X C	YOK İZİ VAR ÖNEMLİ
 												
BUGÜNKÜ SAHİBİ: Mehmet Avni ÜNSAL			BAKIMINDAN SORUMLU OLMASI GEREKEN KURULUŞ:									
YAPILAN ONARIMLAR: İç yapıda ve çatıda belirlenemeyen zamanlarda onarım ve değişiklikler yapılmıştır.												
<b>AYRINTILI TANIM:</b>  Güney cephede yer alan giriş iki kemerli ve tek sütunludur. Giriş kapısına iki sıra merdivenle çıkılmaktadır. Kapı kemerli olup üzerinde yarım daire aydınlatma penceresi mevcuttur. Pencere dikdörtgen şeklindedir. Kenarları kabartma olarak belirtilmiştir. Ön cephede köşeler giriş bölümünün kenarları ve pencere çerçeveleri geometrik motifli kabartma taş süslemelidir. Üst kat kabartma kuşakla alt kattan ayrılmaktadır. Giriş üzerinde eli böğründelerle taşınan çıkma balkon yer almaktadır. Balkon üstündeki saçak iki ağaç direk taşınmaktadır. Binanın batı cephesinde alt katta pencere yoktur. Üst katta tavana yakın küçük aydınlatma pencereleri yer almaktadır. Diğer cephelerdeki pencereler dikdörtgen şeklindedir. Kenarları kabartma olarak belirtilmiştir. Çatı ahşap olup üzeri kiremit örtülüdür.					<b>TEKNİK BİLGİLER</b> SU ELEKTRİK ISITMA x x x							
					<b>ORJİNAL KULLANIMI:</b> Konak							
<b>BUGÜNKÜ KULLANIMI:</b> Konak												
<b>ÖNERİLEN KULLANIMI:</b> Konak												
<b>HAZILAYANLAR</b> S.Atukeren R.Çanakçı E.Çapraz												
<b>TESCİL KARARI</b> G. E.E.A.Y.K 8.6.1979-A/1692												
<b>YAYIN DİZİNİ:</b> - Konya.K.T.V.K.K., Eski Eser Fişi			<b>EKLER:</b>			<b>REVİZYON:</b> K.K.T.V.K.K 13.8.1992-1404						

## USLAR KONAĞI

AVRUPA KONSEYİ	DOĞAL VE KÜLTÜREL VARLIKLARI KORUMA ENVANTERİ D.K.V.K.E.		ENVANTER NO: 68.00.1.18
TÜRKİYE	KÜLTÜR VARLIKLARI MÜZELER GENEL MÜDÜRLÜĞÜ	ANIT	HARİTA NO: L32-a-11-d-2-b
İLİ: AKSARAY	İLÇESİ: MERKEZ	MAH. KÖY-VE MEVKİİ:	
ADRES: Küçük Bölcek Mah.Küçük Bölcek Sok.No:20	KADASTRO	KORUMA	ANITSAL 1 2 3
	PAFTA: 20L-III ADA: 2437 PARSEL: 4	DERECESİ:	ÇEVRESE 1 x 3
			AYKIRI 1 2 3
<b>USLAR KONAĞI</b>	YAPTIRAN:	YAPAN:	MİMARİ ÇAĞI: Cumhuriyet
	YAPIM TARİHİ: 19.yy.	KİTABE:	VAKFIYE:

GENEL TANIM: Kesme taştan yapılmıştır. İki katlı. Dikdörtgen planlıdır.

KORUMA DURUMU	X	TAŞIYICI YAPI	X	DIŞ YAPI	X	ÜSTYAPI	x	SÜSLEME ELEMANLARI	A	RUTUBET	A	YOK
	B		B		B		X		X			
	C		C		C		C		C		C	



BUGÜNKÜ SAHİBİ: Ramazan Akın UZ

BAKIMINDAN SORUMLU OLMASI GEREKEN KURULUŞ:

YAPILAN ONARIMLAR: Küçük onarımlar yapılmıştır.

### AYRINTILI TANIM:

Düzgün kesme taşla yapılmış olan binanın kapısı doğu cephede yer almaktadır. Kapı dikdörtgen biçimli ve kenarları kabartma taş olarak inşa edilmiştir. Kapı üzerinde yarım daire aydınlatma penceresi vardır. Alt kat pencereleri dikdörtgen şeklinde olup kenarları kabartma olarak belirlenmiştir. İkinci katta giriş kapısının üzerinde iki kemerli gömme balkon yer almaktadır. Balkon kapısı ve iki yanında yer alan pencereler dikdörtgen şeklindedir. Balkonu çevreleyen taşlar kabartma olarak işlenmiştir. Birinci kat ile ikinci katı konsollarla destekli çıkma şeklindeki kuşak ayırmaktadır. İkinci katının diğer pencerelerinin üst kısımları sivri kemerlidir. İkinci katla çatıyı üç sıra oyma kuşak ayırmaktadır. Çatı ahşaptır. Balkon üzerinde üçgen alınlık oluşturmaktadır. Alınlık oyma süslemelidir. Çatı kiremit örtülüdür.

TEKNİK BİLGİLER	SU	ELEKTRİK	ISITMA
	x	x	x

ORJİNAL KULLANIMI:  
Konak

BUGÜNKÜ KULLANIMI:  
Konak

ÖNERİLEN KULLANIMI:  
Konak

HAZILAYANLAR  
S.Atukeren  
R.Çanakçı  
E.Çapraz

TESCİL KARARI  
G. E.E.A.Y.K  
8.6.1979-A-1692

### YAYIN DİZİNİ:

- ATASOYLU, Z.,S.Ü.Sanat Tarihi ANB., Lisans Tezi  
- Konya.K.T.V.K.K., Eski Eser Fişi

### EKLER:

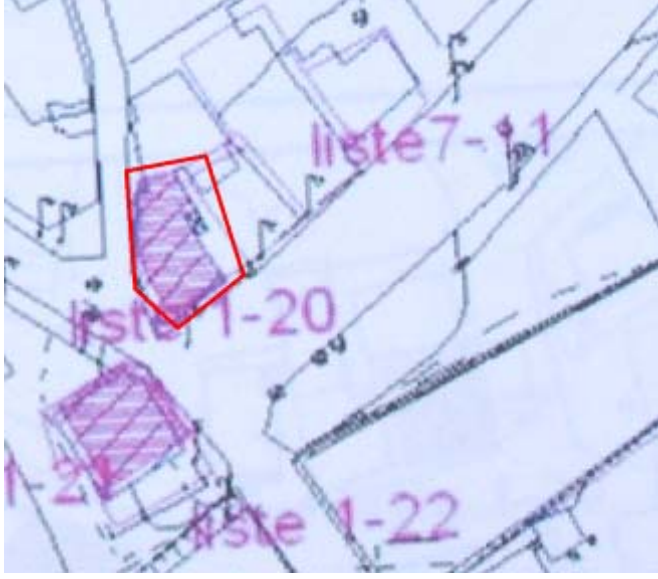
REVİZYON:  
K.K.T.V.K.K  
13.8.1992-1404

## AKATA KONAĞI

AVRUPA KONSEYİ	DOĞAL VE KÜLTÜREL VARLIKLARI KORUMA ENVANTERİ D.K.V.K.E.		ENVANTER NO: 68.00.(1.20)
TÜRKİYE	KÜLTÜR VARLIKLARI MÜZELER GENEL MÜDÜRLÜĞÜ	ANIT	HARİTA NO: L32-a-11-b-4-d
İLİ: AKSARAY	İLÇESİ: MERKEZ	MAH. KÖY-VE MEVKİİ: Kemeraltı Mah.	
ADRES: Kemeraltı Mah.Nevşehir Cad. No 56	KADASTRO	KORUMA	ANITSAL 1 2 3
	PAFTA: 20L-II ADA: 4357 PARSEL: 5-6	DERECESİ:	ÇEVRESE 1 x 3
			AYKIRI 1 2 3
<b>AKATA KONAĞI</b>	YAPTIRAN:	YAPAN:	MİMARİ ÇAĞI: Osmanlı
	YAPIM TARİHİ: 19.yy.	KİTABE:	VAKFIYE:

GENEL TANIM : Kesme sarı (Tuf Taşı) taştan yapılmıştır. İki katlıdır.

KORUMA DURUMU	A	TAŞIYICI YAPI	A	DIŞ YAPI	A	ÜSTYAPI	A	SÜSLEME ELEMANLARI	A	RUTUBET	A	YOK	
	X		X		X		X		X		X	X	İZİ VAR
	C		C		C		C		C		C	C	ÖNEMLİ



BUGÜNKÜ SAHİBİ: Ziya Sami AKATA | BAKIMINDAN SORUMLU OLMASI GEREKEN KURULUŞ:

YAPILAN ONARIMLAR: Binanın yarısı yıktırılıp yeniden yaptırılmıştır.

### AYRINTILI TANIM:

Binanın ön cepheden yarısı tamamen yıktırılıp yeniden modern şekilde yaptırılmıştır. Avluya üçgen alınlıklı taç kapıdan girilmektedir. Orijinal cephe alt ve üst katta dörder olmak üzere sekiz pencerelidir. Pencere dikdörtgendir. Alt kat pencerelerinin kenarları dikdörtgen kabartma bitkisel motiflerle süslüdür. Pencere üstlerine kabartma lotus palmet motifleri işlenmiştir. İkinci kat dışı çıkıktır. Taş konsollar ile desteklenmiştir. Bu konsollar üzerindeki bitkisel motifler kabartma olarak işlenmiştir. Alt ve üst katın köşelerinde ve ortalarında süsleme elemanı olarak kullanılan başlıkları Korinth başlığına benzeyen attika tipi kaideli yarım sütunlar vardır. Tavan ve çatı yeni yapılmıştır.

TEKNİK BİLGİLER	SU	ELEKTRİK	ISITMA
	x	x	x

ORJİNAL KULLANIMI:  
Konak

BUGÜNKÜ KULLANIMI:  
Konak

ÖNERİLEN KULLANIMI:  
Konak

HAZILAYANLAR  
S.Atukeren  
R.Çanakçı  
E.Çapraz

TESCİL KARARI  
G. E.E.A.Y.K  
8.6.1979-A/1692

YAYIN DİZİNİ:  
- Konya.K.T.V.K.K., Eski Eser Fişi

EKLER:

REVİZYON:  
K.K.T.V.K.K  
13.8.1992-1404

## KONAK 1.21

AVRUPA KONSEYİ	DOĞAL VE KÜLTÜREL VARLIKLARI KORUMA ENVANTERİ D.K.V.K.E.		ENVANTER NO: 68.00(1.21)
TÜRKİYE	KÜLTÜR VARLIKLARI MÜZELER GENEL MÜDÜRLÜĞÜ	ANIT	HARİTA NO: L32-a-11-b-4-d
İLİ: AKSARAY	İLÇESİ: MERKEZ	MAH. KÖY-VE MEVKİİ: Kızıl Minare Mah.	
ADRES: Kızılminare Mah. Nevşehir Cad. No.1	KADASTRO	KORUMA	ANITSAL 1 2 3
	PAFTA: 10 ADA: 602 PARSEL: 24	DERECESİ:	ÇEVRESE 1 x 3
	YAPTIRAN:	YAPAN:	AYKIRI 1 2 3
<b>KONAK</b>	YAPIM TARİHİ: 19.yy.	KİTABE:	MİMARİ ÇAĞI: Osmanlı
			VAKFIYE:

GENEL TANIM : Sarı (tuf taş) kesme taştan yapılmıştır. İki katlı kare planlıdır. Ön ve güney cephesi aynı mimari unsurları ihtiva etmektedir.

KORUMA DURUMU	X	TAŞIYICI YAPI	X	DIŞ YAPI	X	ÜSTYAPI	A	SÜSLEME ELEMANLARI	A	RUTUBET	A	YOK	
	B		B		B		X		X		X		X
	C		C		C		C		C		C		C



BUGÜNKÜ SAHİBİ: Mimarlar Odası

BAKIMINDAN SORUMLU OLMASI GEREKEN KURULUŞ:

YAPILAN ONARIMLAR: Çeşitli zamanlarda onarım görmüştür.

AYRINTILI TANIM:

Ön cephede çift kemerli ortasında sekizgen köşeli yüksek kaideli taş sütun olan giriş vardır. Kapının üzerinde yarım daire şeklinde aydınlatma penceresi vardır. Ayrıca girişte kapının sağ ve solunda basık kemerli pencereler yer almaktadır. Evin kuzey batı köşesi kesilerek yola uydurulmuştur. Girişin üzerinde eli böğründelerle desteklenmiş dışarı taşırılmış balkon yer almaktadır. Balkonun iki tane yuvarlak kemer görülmektedir. Balkonun sağ ve solunda dikdörtgen şekilli simetrik dört pencere bulunmaktadır. Binanın köşeleri tabandan çatıya kadar geometrik motifli kabartma taş süslemelerle bezenmiştir. Birinci katın tavanı hasır ikinci katın tavanı ahşaptır. Kiremitle örtülmüştür.

TEKNİK BİLGİLER	SU	ELEKTRİK	ISITMA
ORJİNAL KULLANIMI: Konak			
BUGÜNKÜ KULLANIMI: Konak			
ÖNERİLEN KULLANIMI: Konak			
HAZILAYANLAR S.Atukeren R.Çanakçı E.Çapraz			
TESCİL KARARI G. E.E.A.Y.K 8.6.1979-A/1692			
REVİZYON: K.K.T.V.K.K 13.8.1992-1404			

YAYIN DİZİNİ:  
- Konya.K.T.V.K.K., Eski Eser Fişi

EKLER:

## KONAK 3.2

AVRUPA KONSEYİ	DOĞAL VE KÜLTÜREL VARLIKLARI KORUMA ENVANTERİ D.K.V.K.E.				ENVANTER NO: 68.00.(3.2)							
TÜRKİYE	KÜLTÜR VARLIKLARI MÜZELER GENEL MÜDÜRLÜĞÜ			ANIT	HARİTA NO: L32-a-11-d-2-b							
İLİ: AKSARAY	İLÇESİ: MERKEZ	MAH. KÖY-VE MEVKİİ: Nakkaş Mah.				ANITSAL	1 2 3					
ADRES:		KADASTRO			KORUMA	ÇEVRESE	1 2 3					
		PAFTA: 20L-III ADA: 1984 PARSEL: 1-2-9			DERECESİ:	AYKIRI	1 2 3					
KONAK	YAPTIRAN:	YAPAN:		MİMARİ ÇAĞI:								
	YAPIM TARİHİ:	KİTABE:		VAKFIYE:								
GENEL TANIM :												
KORUMA DURUMU	A	TAŞIYICI YAPI	A	DIŞ YAPI	A	ÜSTYAPI	A	SÜSLEME ELEMANLARI	A	RUTUBET	A	YOK
	B		B		B		B		B		B	İZİ VAR
	C		C		C		C		C		C	ÖNEMLİ
												
BUGÜNKÜ SAHİBİ:				BAKIMINDAN SORUMLU OLMASI GEREKEN KURULUŞ:								
YAPILAN ONARIMLAR:												
AYRINTILI TANIM:					TEKNİK BİLGİLER							
<p>Kesme taştan dikdörtgen planlı ve tek katlı olarak yapılmıştır. Yan cephe pencereleri dikdörtgen ve basık kemerlidir, giriş tarafındaki pencereleri dikdörtgen biçimlidir. Çatı ahşap ve kiremit kaplıdır. Köşe geçişleri, kapı ve pencere söveleri bitkisel ve geometrik motiflerle süslenmiştir. Pencere sövelerinde defneyaprağı motifi kullanılmış, kapı sövelerinde altı kollu yıldız motifi ile çiçek motifleri kullanılmış. Evin ön cephesinde köşe geçiş taşlarının her birine farklı bir motifle süslenmiştir.</p>					SU	ELEKTRİK	ISITMA					
					ORJİNAL KULLANIMI:							
					Konak							
					BUGÜNKÜ KULLANIMI:							
					Konak							
ÖNERİLEN KULLANIMI:												
Konak												
HAZILAYANLAR												
S.Atukeren												
R.Çanakçı												
E.Çapraz												
TESCİL KARARI												
K.K.T.V.K.K												
13.8.1992-1404												
YAYIN DİZİNİ:				EKLER:		REVİZYON:						
- Konya.K.T.V.K.K., Eski Eser Fişi												



### KONAK 3.3

AVRUPA KONSEYİ	DOĞAL VE KÜLTÜREL VARLIKLARI KORUMA ENVANTERİ D.K.V.K.E.		ENVANTER NO: 68.00.3.3
TÜRKİYE	KÜLTÜR VARLIKLARI MÜZELER GENEL MÜDÜRLÜĞÜ	ANIT	HARİTA NO: L32-a-11-b-4-c
İLİ: AKSARAY	İLÇESİ: MERKEZ	MAH. KÖY-VE MEVKİLİ: Sofular Mah.	
ADRES:	KADASTRO	KORUMA	ANITSAL
	PAFTA: 20L-III ADA: 1984 PARSEL: 1-2-9	DERECESİ:	1 2 3
			AYKIRI
			1 2 3
<b>KONAK</b>	YAPTIRAN:	YAPAN:	MİMARİ ÇAĞI:
	YAPIM TARİHİ:	KİTABE:	VAKFIYE:

GENEL TANIM : Kesme taştan dikdörtgen planlı ve iki katlı olarak yapılmıştır.

KORUMA DURUMU	A	TAŞIYICI YAPI	A	DIŞ YAPI	A	ÜSTYAPI	A	SÜSLEME ELEMANLARI	A	RUTUBET	A	YOK
	B		B		B		B		B		B	
	C		C		C		C		C		C	



BUGÜNKÜ SAHİBİ: BAKIMINDAN SORUMLU OLMASI GEREKEN KURULUŞ:

YAPILAN ONARIMLAR:

AYRINTILI TANIM:



Kesme taştan dikdörtgen planlı ve iki katlı olarak yapılmıştır. Gömme, beşik kemerli girişten sonra bir giriş kapısı gelmektedir. Pencereleri dikdörtgen biçimlidir. İkinci kata geçiş ince bir silme ile yapılmıştır. Çatı ahşap ve kiremit kaplıdır.

TEKNİK BİLGİLER	SU	ELEKTRİK	ISITMA
ORJİNAL KULLANIMI: Konak			
BUGÜNKÜ KULLANIMI: Konak			
ÖNERİLEN KULLANIMI: Konak			
HAZILAYANLAR S.Atukeren R.Çanakçı E.Çapraz			
TESCİL KARARI K.K.T.V.K.K 13.8.1992-1404			
REVİZYON:			

YAYIN DİZİNİ:  
- Konya.K.T.V.K.K., Eski Eser Fişi

EKLER:

### KONAK 3.4

AVRUPA KONSEYİ	DOĞAL VE KÜLTÜREL VARLIKLARI KORUMA ENVANTERİ D.K.V.K.E.				ENVANTER NO: 68.00.(3.4)							
TÜRKİYE	KÜLTÜR VARLIKLARI MÜZELER GENEL MÜDÜRLÜĞÜ			ANIT	HARİTA NO:L32-a-11-d-2-b							
İL: AKSARAY	İLÇESİ: MERKEZ	MAH. KÖY-VE MEVKİL: Taşpazar Mah.				ANITSAL	1	2	3			
ADRES:	KADASTRO PAFTA: 102 ADA: 350 PARSEL: 9			KORUMA DERECESİ:	ÇEVRESE	1	2	3				
					AYKIRI	1	2	3				
KONAK	YAPTIRAN:	YAPAN:			MİMARİ ÇAĞI:							
	YAPIM TARİHİ:	KİTABE:			VAKFIYE:							
GENEL TANIM : Kesme taştan dikdörtgen planlı ve iki katlı olarak yapılmıştır												
KORUMA DURUMU	A	TAŞIYICI YAPI	A	DIŞ YAPI	A	ÜSTYAPI	A	SÜSLEME ELEMANLARI	A	RUTUBET	A	YOK
	B		B		B		B		B		B	İZİ VAR
	C		C		C		C		C		C	ÖNEMLİ
 												
BUGÜNKÜ SAHİBİ:				BAKIMINDAN SORUMLU OLMASI GEREKEN KURULUŞ:								
YAPILAN ONARIMLAR:												
AYRINTILI TANIM:					TEKNİK BİLGİLER		SU	ELEKTRİK	ISITMA			
Kesme taştan dikdörtgen planlı ve iki katlı olarak yapılmıştır. Pencereleri dikdörtgen biçimlidir. Üst ve alt kattan çıkık konumda olup çatı ahşap ve kiremit kaplıdır.												
					ORJİNAL KULLANIMI:		Konak					
					BUGÜNKÜ KULLANIMI:		Boş					
					ÖNERİLEN KULLANIMI:		Konak					
					HAZILAYANLAR		S.Atukeren R.Çanakçı E.Çapraz					
TESCİL KARARI		K.K.T.V.K.K 13.8.1992-1404										
YAYIN DİZİNİ: - Konya.K.T.V.K.K., Eski Eser Fişi				EKLER:		REVİZYON:						

## KONAK 3.5

AVRUPA KONSEYİ	DOĞAL VE KÜLTÜREL VARLIKLARI KORUMA ENVANTERİ D.K.V.K.E.		ENVANTER NO: 68.00.3.5		
TÜRKİYE	KÜLTÜR VARLIKLARI MÜZELER GENEL MÜDÜRLÜĞÜ	ANIT	HARİTA NO: L32-a-11-d-2-b		
İLİ: AKSARAY	İLÇESİ: MERKEZ	MAH. KÖY-VE MEVKİLİ: Taşpazar Mah.			
ADRES:		KADASTRO			KORUMA
		PAFTA: 102 ADA: 350 PARSEL: 8			DERECESİ:
					ANITSAL
					1
					2
					3
YAPTIRAN:		YAPAN:			MİMARİ ÇAĞI:
YAPIM TARİHİ:		KİTABE:			VAKFIYE:

GENEL TANIM : Kesme taştan dikdörtgen planlı ve iki katlı olarak yapılmıştır

KORUMA DURUMU	A	TAŞIYICI YAPI	A	DIŞ YAPI	A	ÜSTYAPI	A	SÜSLEME ELEMANLARI	A	RUTUBET	A	YOK
	B		B		B		B		B		B	
	C		C		C		C		C		C	



BUGÜNKÜ SAHİBİ:	BAKIMINDAN SORUMLU OLMASI GEREKEN KURULUŞ:
-----------------	--

YAPILAN ONARIMLAR:

<p>AYRINTILI TANIM:</p> <p>Kesme taştan dikdörtgen planlı, iç sofalı ve iki katlı olarak yapılmıştır. Alt kata iki kanatlı ahşap kapıyla girilir. Bu kat mutfak ve kiler odası olarak kullanılmıştır. Merdivenle geçilen ikinci katta ise sofaya açılan oturma ve yatak odaları görülmektedir. Pencerele dikdörtgen biçimlidir. Tavan ahşap olup üzeri kiremit çatıdır.</p>	<table border="1" style="width: 100%; border-collapse: collapse;"> <tr> <td rowspan="2" style="width: 60%;">TEKNİK BİLGİLER</td> <td style="width: 10%;">SU</td> <td style="width: 10%;">ELEKTRİK</td> <td style="width: 10%;">ISITMA</td> </tr> <tr> <td> </td> <td> </td> <td> </td> </tr> </table>	TEKNİK BİLGİLER	SU	ELEKTRİK	ISITMA			
TEKNİK BİLGİLER	SU		ELEKTRİK	ISITMA				
<p>ORJİNAL KULLANIMI: Konak</p> <p>BUGÜNKÜ KULLANIMI: Boş</p> <p>ÖNERİLEN KULLANIMI: Konak</p> <p>HAZILAYANLAR S.Atukeren R.Çanakçı E.Çapraz</p> <p>TESCİL KARARI K.K.T.V.K.K 13.8.1992-1404</p>								
<p>YAYIN DİZİNİ: - Konya.K.T.V.K.K., Eski Eser Fişi</p>	<p>EKLER:</p> <p>REVİZYON:</p>							

## KONAK 3.6

AVRUPA KONSEYİ	DOĞAL VE KÜLTÜREL VARLIKLARI KORUMA ENVANTERİ D.K.V.K.E.		ENVANTER NO: 68.00.3.6						
TÜRKİYE	KÜLTÜR VARLIKLARI MÜZELER GENEL MÜDÜRLÜĞÜ	ANIT	HARİTA NO: L32-a-11-c-1-d						
İLİ: AKSARAY	İLÇESİ: MERKEZ	MAH. KÖY-VE MEVKİL: Taşpazar Mah.			ANITSAL	1	2	3	
ADRES:		KADASTRO			KORUMA	ÇEVRESE	1	2	3
		PAFTA: 102 ADA: 350 PARSEL: 12			DERECESİ:	AYKIRI	1	2	3
<b>KONAK</b>	YAPTIRAN:	YAPAN:			MİMARİ ÇAĞI:				
	YAPIM TARİHİ:	KİTABE:			VAKFIYE:				

GENEL TANIM : Kesme taştan tek katlı olarak yapılmıştır

KORUMA DURUMU	A	TAŞIYICI YAPI	A	DIŞ YAPI	A	ÜSTYAPI	A	SÜSLEME ELEMANLARI	A	RUTUBET	A	YOK
	B		B		B		B		B		B	İZİ VAR
	C		C		C		C		C		C	ÖNEMLİ



BUGÜNKÜ SAHİBİ:	BAKIMINDAN SORUMLU OLMASI GEREKEN KURULUŞ:
-----------------	--

YAPILAN ONARIMLAR:

AYRINTILI TANIM:

Kesme taştan tek katlı olarak yapılmıştır. Sokak tarafına bakan pencerelerin birisi dikdörtgen ve büyük, diğeri kare ve küçüktür. Giriş avlu içindedir. Giriş kapısı kesme taş duvarlarla çevrilidir.

TEKNİK BİLGİLER	SU	ELEKTRİK	ISITMA
ORJİNAL KULLANIMI: Konak			
BUGÜNKÜ KULLANIMI: Konak			
ÖNERİLEN KULLANIMI: Konak			
HAZILAYANLAR S.Atukeren R.Çanakçı E.Çapraz			
TESCİL KARARI K.K.T.V.K.K 13.8.1992-1404			
REVİZYON:			

YAYIN DİZİNİ:  
- Konya.K.T.V.K.K., Eski Eser Fişi

EKLER:

## KONAK 3.7

AVRUPA KONSEYİ	DOĞAL VE KÜLTÜREL VARLIKLARI KORUMA ENVANTERİ D.K.V.K.E.		ENVANTER NO: 68.00.3.7
TÜRKİYE	KÜLTÜR VARLIKLARI MÜZELER GENEL MÜDÜRLÜĞÜ	ANIT	HARİTA NO: L32-a-11-c-1-d
İLİ: AKSARAY	İLÇESİ: MERKEZ	MAH. KÖY-VE MEVKİİ: Taşpazar Mah.	
ADRES:	KADASTRO	PAFTA: 102 ADA: 350 PARSEL: 13	KORUMA ANITSAL 1 2 3 ÇEVRESE 1 2 3 DERECESİ: AYKIRI 1 2 3
KONAK	YAPTIRAN:	YAPAN:	MİMARİ ÇAĞI:
	YAPIM TARİHİ:	KİTABE:	VAKFIYE:

GENEL TANIM : Kesme taştan dikdörtgen planlı ve iki katlı olarak yapılmıştır

KORUMA DURUMU	A	TAŞIYICI YAPI	A	DIŞ YAPI	A	ÜSTYAPI	A	SÜSLEME ELEMANLARI	A	RUTUBET	A	YOK
	B		B		B		B		B		İZİ VAR	
	C		C		C		C		C		ÖNEMLİ	



BUGÜNKÜ SAHİBİ:	BAKIMINDAN SORUMLU OLMASI GEREKEN KURULUŞ:
-----------------	--

YAPILAN ONARIMLAR:

AYRINTILI TANIM:

Kesme taştan dikdörtgen planlı ve iki katlı olarak yapılmıştır. Pencerelemi dikdörtgen biçimlidir. Üst kat ön cephesi çıkık konumda olup yapıya sivri kemerli bir kapıdan girilir. Avlu kapısı yuvarlak kemerlidir. Üst kattaki balkon ahşap tavanlı ve ahşap direklerle desteklenmiştir. Çatı ahşap ve kiremit kaplıdır.

TEKNİK BİLGİLER	SU	ELEKTRİK	ISITMA
ORJİNAL KULLANIMI: Konak			
BUGÜNKÜ KULLANIMI: Boş			
ÖNERİLEN KULLANIMI: Konak			
HAZILAYANLAR S.Atukeren R.Çanakçı E.Çapraz			
TESCİL KARARI K.K.T.V.K.K 13.8.1992-1404			
REVİZYON:			

YAYIN DİZİNİ:  
- Konya.K.T.V.K.K., Eski Eser Fişi

EKLER:

## KONAK 3.8

AVRUPA KONSEYİ	DOĞAL VE KÜLTÜREL VARLIKLARI KORUMA ENVANTERİ D.K.V.K.E.		ENVANTER NO: 68.00.(3.8)
TÜRKİYE	KÜLTÜR VARLIKLARI MÜZELER GENEL MÜDÜRLÜĞÜ	ANIT	HARİTA NO: L32-a-11-c-1-d
İL: AKSARAY	İLÇESİ: MERKEZ	MAH. KÖY-VE MEVKİİ: Taşpazar Mah.	
ADRES:	KADASTRO	KORUMA	ANITSAL 1 2 3
	PAFTA: 19L-II ADA: 2108 PARSEL: 5	DERECESİ:	ÇEVRESE 1 2 3
			AYKIRI 1 2 3
KONAK	YAPTIRAN:	YAPAN:	MİMARİ ÇAĞI:
	YAPIM TARİHİ:	KİTABE:	VAKFIYE:

GENEL TANIM : Kesme taştan dikdörtgen planlı ve iki katlı olarak yapılmıştır

KORUMA DURUMU	A	TAŞIYICI YAPI	A	DIŞ YAPI	A	ÜSTYAPI	A	SÜSLEME ELEMANLARI	A	RUTUBET	A	YOK
	B		B		B		B		B		İZİ VAR	
	C		C		C		C		C		ÖNEMLİ	



BUGÜNKÜ SAHİBİ: BAKIMINDAN SORUMLU OLMASI GEREKEN KURULUŞ:

YAPILAN ONARIMLAR:

AYRINTILI TANIM:

Kesme taştan dikdörtgen planlı ve iki katlı olarak yapılmıştır. İki katı birbirinden kalın bordürler ayırmaktadır. Pencereleri dikdörtgen biçimlidir, üst kat pencerelerinin kenarlarını kalın bir bordür çevrelemektedir. Üst kat, alt kattan çıkık konumda olup çatı ahşap ve kiremit kaplıdır.

TEKNİK BİLGİLER	SU	ELEKTR	ISITMA

ORJİNAL KULLANIMI:  
Konak

BUGÜNKÜ KULLANIMI:  
Konak

ÖNERİLEN KULLANIMI:  
Konak

HAZILAYANLAR  
S.Atukeren  
R.Çanakçı  
E.Çapraz

TESCİL KARARI  
K.K.T.V.K.K  
13.8.1992-1404

YAYIN DİZİNİ:  
- Konya.K.T.V.K.K., Eski Eser Fişi

EKLER:

REVİZYON:

### KONAK 3.9

AVRUPA KONSEYİ	DOĞAL VE KÜLTÜREL VARLIKLARI KORUMA ENVANTERİ D.K.V.K.E.		ENVANTER NO: 68.00.(3.9)					
TÜRKİYE	KÜLTÜR VARLIKLARI MÜZELER GENEL MÜDÜRLÜĞÜ	ANIT	HARİTA NO: L32-a-11-c-1-d					
İLİ: AKSARAY	İLÇESİ: MERKEZ	MAH. KÖY-VE MEVKİLİ: Paşacık Mah.		KORUMA	ANITSAL	1	2	3
ADRES:		KADASTRO		ÇEVRESE	1	2	3	
		PAFTA: 19L-II ADA: 2120 PARSEL: 5		DERECESİ:	AYKIRI	1	2	3
KONAK	YAPTIRAN:	YAPAN:		MİMARİ ÇAĞI:				
	YAPIM TARİHİ:	KİTABE:		VAKFIYE:				

GENEL TANIM : Kesme taştan dikdörtgen planlı ve iki katlı olarak yapılmıştır.

KORUMA DURUMU	A	TAŞIYICI YAPI	A	DIŞ YAPI	A	ÜSTYAPI	A	SÜSLEME ELEMANLARI	A	RUTUBET	A	YOK
	B		B		B		B		B		B	İZİ VAR
	C		C		C		C		C		C	ÖNEMLİ



BUGÜNKÜ SAHİBİ: BAKIMINDAN SORUMLU OLMASI GEREKEN KURULUŞ:

YAPILAN ONARIMLAR:

AYRINTILI TANIM:

Kesme taştan dikdörtgen planlı ve iki katlı olarak yapılmıştır. Pencereler dikdörtgen biçimlidir. Bir odası alt katta dışa çıkık olup çatı ahşap ve kiremit kaplıdır.

TEKNİK BİLGİLER	SU	ELEKTRİK	ISITMA
ORJİNAL KULLANIMI: Konak			
BUGÜNKÜ KULLANIMI: Konak			
ÖNERİLEN KULLANIMI: Konak			
HAZILAYANLAR S.Atukeren R.Çanakçı E.Çapraz			
TESCİL KARARI K.K.T.V.K.K 13.8.1992-1404			
REVİZYON:			

YAYIN DİZİNİ:  
- Konya.K.T.V.K.K., Eski Eser Fişi

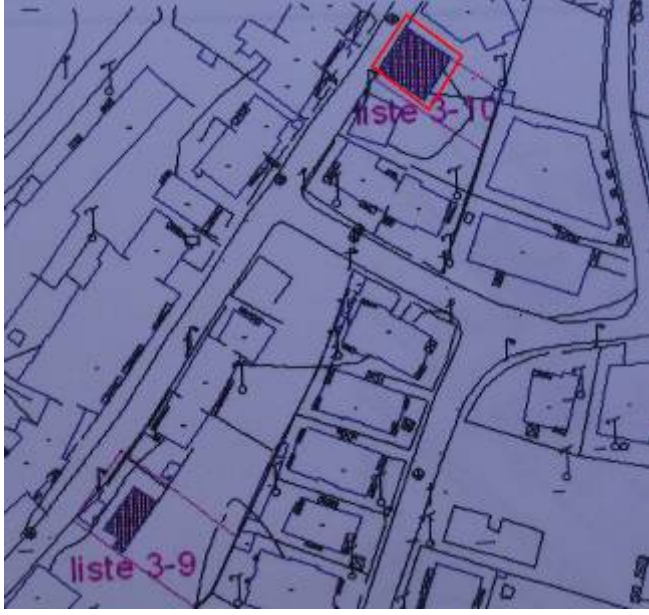
EKLER:

## TEKELİ KONAĞI

AVRUPA KONSEYİ	DOĞAL VE KÜLTÜREL VARLIKLARI KORUMA ENVANTERİ D.K.V.K.E.		ENVANTER NO: 68.00.(3.10)
TÜRKİYE	KÜLTÜR VARLIKLARI MÜZELER GENEL MÜDÜRLÜĞÜ	ANIT	HARİTA NO: L32-a-11-c-1-d
İL: AKSARAY	İLÇESİ: MERKEZ	MAH. KÖY-VE MEVKİİ: Paşacık Mah.	
ADRES:	KADASTRO	KORUMA	ANITSAL 1 2 3
	PAFTA: 19L-II ADA: 2119 PARSEL: 6	DERECESİ:	ÇEVRESE 1 2 3
			AYKIRI 1 2 3
TEKELİ KONAĞI	YAPTIRAN:	YAPAN:	MİMARİ ÇAĞI:
	YAPIM TARİHİ:	KİTABE:	VAKFIYE:

GENEL TANIM : Kesme taştan dikdörtgen planlı ve iki katlı olarak yapılmıştır

KORUMA DURUMU	A	TAŞIYICI YAPI	A	DIŞ YAPI	A	ÜSTYAPI	A	SÜSLEME ELEMANLARI	A	RUTUBET	A	YOK			
	B		B		B		B		B		B		B	B	B
	C		C		C		C		C		C		C	C	C



BUGÜNKÜ SAHİBİ:	BAKIMINDAN SORUMLU OLMASI GEREKEN KURULUŞ:
-----------------	--

YAPILAN ONARIMLAR:

AYRINTILI TANIM:

Kesme taştan dikdörtgen planlı ve iki katlı olarak yapılmıştır. Giriş doğu taraftan dikdörtgen bir kapıdandır. Pencereleri dikdörtgen biçimlidir. Çatı ahşap ve kiremit kaplıdır. Güney cephedeki duvarda ay ve yıldız motifleri ile pencerelerin bitiminde elips şeklinde bir pencere yer almaktadır.

TEKNİK BİLGİLER	SU	ELEKTR	ISITMA

ORJİNAL KULLANIMI:  
Konak

BUGÜNKÜ KULLANIMI:  
Boş

ÖNERİLEN KULLANIMI:  
Konak

HAZILAYANLAR  
S.Atukeren  
R.Çanakçı  
E.Çapraz

TESCİL KARARI  
K.K.T.V.K.K  
13.8.1992-1404

YAYIN DİZİNİ:  
- Konya.K.T.V.K.K., Eski Eser Fişi

EKLER:

REVİZYON:



### KONAK 3.11

AVRUPA KONSEYİ	DOĞAL VE KÜLTÜREL VARLIKLARI KORUMA ENVANTERİ D.K.V.K.E.		ENVANTER NO: 68.00.(3.11)
TÜRKİYE	KÜLTÜR VARLIKLARI MÜZELER GENEL MÜDÜRLÜĞÜ	ANIT	HARİTA NO: L32-a-11-c-1-d
İLİ: AKSARAY	İLÇESİ: MERKEZ	MAH. KÖY-VE MEVKİL: Paşacık Mah.	
ADRES:	KADASTRO	KORUMA	ANITSAL 1 2 3
	PAFTA: 19L-II ADA: 2111 PARSEL: 1	DERECESİ:	ÇEVRESE 1 2 3
			AYKIRI 1 2 3
KONAK	YAPTIRAN:	YAPAN:	MİMARİ ÇAĞI:
	YAPIM TARİHİ:	KİTABE:	VAKFIYE:

GENEL TANIM : Bodrum dahil iki katlı kesme taştan yapılmıştır.

KORUMA DURUMU	A	TAŞIYICI YAPI	A	DIŞ YAPI	A	ÜSTYAPI	A	SÜSLEME ELEMANLARI	A	RUTUBET	A	YOK
	B		B		B		B		B		B	İZİ VAR
	C		C		C		C		C		C	ÖNEMLİ



BUGÜNKÜ SAHİBİ:	BAKIMINDAN SORUMLU OLMASI GEREKEN KURULUŞ:
-----------------	--

YAPILAN ONARIMLAR:

AYRINTILI TANIM:

Bodrum ile beraber iki katlıdır. Bodrumla üst katı ince bir silmeyle ayrılmıştır. Kesme taştan yapılmıştır. Ön cephe pencereleri dikdörtgen biçimli yan cephe pencereleri küçük ve karedir. Çatı ahşap ve kiremit kaplıdır.

TEKNİK BİLGİLER	SU	ELEKTRİK	ISITMA
ORJİNAL KULLANIMI: Konak			
BUGÜNKÜ KULLANIMI: Konak			
ÖNERİLEN KULLANIMI: Konak			
HAZILAYANLAR S.Atukeren R.Çanakçı E.Çapraz			
TESCİL KARARI K.K.T.V.K.K 13.8.1992-1404			
REVİZYON:			

YAYIN DİZİNİ:  
- Konya.K.T.V.K.K., Eski Eser Fişi

EKLER:

## KONAK 3.16

AVRUPA KONSEYİ	DOĞAL VE KÜLTÜREL VARLIKLARI KORUMA ENVANTERİ D.K.V.K.E.		ENVANTER NO: 68.00.(3.16)
TÜRKİYE	KÜLTÜR VARLIKLARI MÜZELER GENEL MÜDÜRLÜĞÜ	ANIT	HARİTA NO: L32-a-11-b-3-b
İLİ: AKSARAY	İLÇESİ: MERKEZ	MAH. KÖY-VE MEVKİİ: Kalkanlar Mah.	
ADRES:	KADASTRO		KORUMA ANITSAL 1 2 3
	PAFTA: 126 ADA: 114 PARSEL: 3		ÇEVRESE 1 2 3
			DERECESİ: AYKIRI 1 2 3
KONAK	YAPTIRAN:	YAPAN:	MİMARİ ÇAĞI:
	YAPIM TARİHİ:	KİTABE:	VAKFIYE:

GENEL TANIM : Kesme taştan dikdörtgen planlı ve iki katlı olarak yapılmıştır.

KORUMA DURUMU	A	TAŞIYICI YAPI	A	DIŞ YAPI	A	ÜSTYAPI	A	SÜSLEME ELEMANLARI	A	RUTUBET	A	YOK
	B		B		B		B		B		B	İZİ VAR
	C		C		C		C		C		C	ÖNEMLİ



BUGÜNKÜ SAHİBİ:	BAKIMINDAN SORUMLU OLMASI GEREKEN KURULUŞ:
-----------------	--

YAPILAN ONARIMLAR:

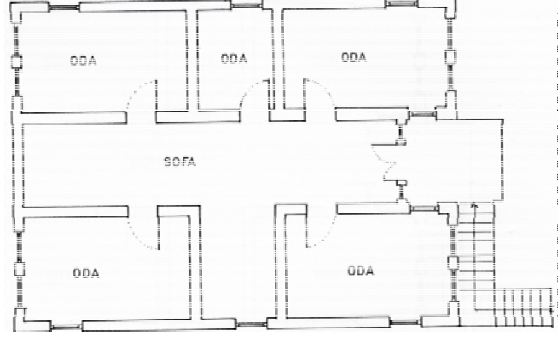
<p>AYRINTILI TANIM:</p> <p>Kesme taştan dikdörtgen planlı ve iki katlı olarak yapılmıştır. Pencereler dikdörtgen biçimli ve cumbalıdır. Üst örtü düz damdır. Ön cephede balkon yanları kesme taşla örülerek gömme balkon şekline getirilmiş, balkon tavanı ahşap kaplamadır.</p>	<table border="1" style="width: 100%; border-collapse: collapse;"> <tr> <td rowspan="2">TEKNİK BİLGİLER</td> <td>SU</td> <td>ELEKTR</td> <td>ISITMA</td> </tr> <tr> <td></td> <td></td> <td></td> </tr> </table>	TEKNİK BİLGİLER	SU	ELEKTR	ISITMA			
TEKNİK BİLGİLER	SU		ELEKTR	ISITMA				
	ORJİNAL KULLANIMI: Konak							
	BUGÜNKÜ KULLANIMI: Konak							
	ÖNERİLEN KULLANIMI: Konak							
	HAZILAYANLAR S.Atukeren R.Çanakçı E.Çapraz							
	TESCİL KARARI K.K.T.V.K.K 13.8.1992-1404							
YAYIN DİZİNİ: - Konya.K.T.V.K.K., Eski Eser Fişi	EKLER:							
	REVİZYON:							

## KONAK 7.2

AVRUPA KONSEYİ	DOĞAL VE KÜLTÜREL VARLIKLARI KORUMA ENVANTERİ D.K.V.K.E.		ENVANTER NO: 68.00.(7.2)		
TÜRKİYE	KÜLTÜR VARLIKLARI MÜZELER GENEL MÜDÜRLÜĞÜ	ANIT	HARİTA NO: L32-a-11-d-2-b		
İLİ: AKSARAY	İLÇESİ: MERKEZ	MAH. KÖY-VE MEVKİİ: Küçük Bölcek Mah.	KORUMA DERECESİ:	ANITSAL	1 2 3
ADRES:		KADASTRO PAFTA: 20L-III ADA: 2437 PARSEL: 2		ÇEVRESE	1 2 3
KONAK	YAPTIRAN:	YAPAN:	MİMARİ ÇAĞI:		
	YAPIM TARİHİ:	KİTABE:	VAKFIYE:		

GENEL TANIM : Kesme taş kaplı olup iki katlıdır

KORUMA DURUMU	A	TAŞIYICI YAPI	A	DIŞ YAPI	A	ÜSTYAPI	A	SÜSLEME ELEMENLARI	A	RUTUBET	A	YOK
	B		B		B		B		B		B	İZİ VAR
	C		C		C		C		C		C	ÖNEMLİ



BUGÜNKÜ SAHİBİ: Hüseyin Us

BAKIMINDAN SORUMLU OLMASI GEREKEN KURULUŞ:

YAPILAN ONARIMLAR:

AYRINTILI TANIM:

Kesme taş kaplı olup iki katlıdır. Evin iç kısmında bulunan ve üst kata çıkışı sağlayan ahşap merdiven günümüzde kullanılmamaktadır. İkinci kattaki kemerli balkona çıkışı sağlayan dışarıdan yeni bir merdiven yapılmıştır. Bu merdiven alt kattaki kemerli girişin üzerini örtmektedir. Üçgen alınlıklı çatı kiremit kaplamadır.

TEKNİK BİLGİLER	SU	ELEKTRİK	ISITMA

ORJİNAL KULLANIMI:  
Konak

BUGÜNKÜ KULLANIMI:  
Konak

ÖNERİLEN KULLANIMI:  
Konak

HAZILAYANLAR  
S. Atukeren  
R. Çanakçı  
E. Çapraz

YAYIN DİZİNİ:  
- Konya.K.T.V.K.K., Eski Eser Fişi

EKLER:

TESCİL KARARI  
K.K.T.V.K.K  
13.8.1992-1404

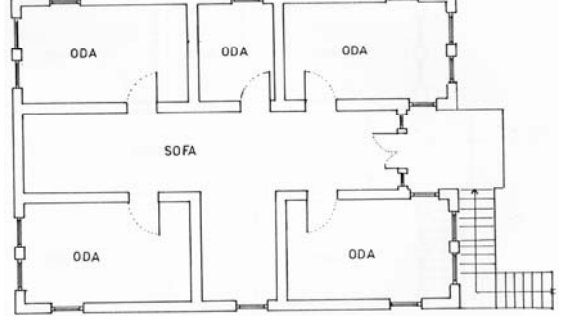
REVİZYON:

### KONAK 7.3

AVRUPA KONSEYİ	DOĞAL VE KÜLTÜREL VARLIKLARI KORUMA ENVANTERİ D.K.V.K.E.		ENVANTER NO: 68.00.(7.3)		
TÜRKİYE	KÜLTÜR VARLIKLARI MÜZELER GENEL MÜDÜRLÜĞÜ	ANIT	HARİTA NO: L32-a-11-c-1-d		
İLİ: AKSARAY	İLÇESİ: MERKEZ	MAH. KÖY-VE MEVKİİ: Taşpazar Mah.			
ADRES:	KADASTRO		KORUMA	ANITSAL	1 2 3
	PAFTA: 20L-IV ADA: 2437 PARSEL: 1			ÇEVRESE	1 2 3
KONAK	YAPTIRAN:	YAPAN:	DERECESİ:	AYKIRI	1 2 3
	YAPIM TARİHİ:	KİTABE:	MİMARİ ÇAĞI:		
VAKFIYE:					

GENEL TANIM : Kesme taştan iki katlı olarak yapılmıştır.

KORUMA DURUMU	A	TAŞIYICI YAPI	A	DIŞ YAPI	A	ÜSTYAPI	A	SÜSLEME ELEMANLARI	A	RUTUBET	A	YOK
	B		B		B		B		B		B	İZİ VAR
	C		C		C		C		C		C	ÖNEMLİ



BUGÜNKÜ SAHİBİ: Hüseyin Us	BAKIMINDAN SORUMLU OLMASI GEREKEN KURULUŞ:
----------------------------	--

YAPILAN ONARIMLAR:

AYRINTILI TANIM:

Kesme taştan iki katlı, orta sofalı olarak yapılmıştır. Birinci katın girişi ön cephededir. Fakat ikinci kata sonradan yapılmış bir merdivenle çıkılmaktadır. Ön cephedeki pencereler dikdörtgen, yan cephedekiler küçük ve kare şeklindedir. Üçgen alınlıklı çatı kiremitle kaplanmıştır.

TEKNİK BİLGİLER	SU	ELEKTRİK	ISITMA

ORJİNAL KULLANIMI:  
Konak

BUGÜNKÜ KULLANIMI:  
Konak

ÖNERİLEN KULLANIMI:  
Konak

HAZILAYANLAR  
S.Atukeren  
R.Çanakçı  
E.Çapraz



TESCİL KARARI  
K.K.T.V.K.K  
13.8.1992-1404

YAYIN DİZİNİ:  
-ATASOYLU, Z.,S.Ü.Fen Edebiyat Fak.Ar ve Sanat Tarihi bölümü Sanat Tarihi ANB,Lisans Tezi  
- Konya.K.T.V.K.K., Eski Eser Fişi

EKLER:

REVİZYON:

## KONAK 7.4

AVRUPA KONSEYİ	DOĞAL VE KÜLTÜREL VARLIKLARI KORUMA ENVANTERİ D.K.V.K.E.				ENVANTER NO: 68.00.(7.4)							
TÜRKİYE	KÜLTÜR VARLIKLARI MÜZELER GENEL MÜDÜRLÜĞÜ			ANIT	HARİTA NO: L32-a-11-d-2-b							
İLİ: AKSARAY	İLÇESİ: MERKEZ	MAH. KÖY-VE MEVKİİ: Zencirli Mah.			KORUMA DERECESİ:	ANITSAL	1	2	3			
ADRES:		KADASTRO PAFTA: 2 ADA: 578 PARSEL: 2				ÇEVRESE	1	2	3			
KONAK	YAPTIRAN:	YAPAN:			MİMARİ ÇAĞI:							
	YAPIM TARİHİ:	KİTABE:			VAKFIYE:							
GENEL TANIM : Kesme taştan dikdörtgen planlı ve iki katlı olarak yapılmıştır.												
KORUMA DURUMU	A	TAŞIYICI YAPI	A	DIŞ YAPI	A	ÜSTYAPI	A	SÜSLEME ELEMENLARI	A	RUTUBET	A	YOK
	B		B		B		B		B		B	İZİ VAR
	C		C		C		C		C		C	ÖNEMLİ
 												
BUGÜNKÜ SAHİBİ:				BAKIMINDAN SORUMLU OLMASI GEREKEN KURULUŞ:								
YAPILAN ONARIMLAR:												
AYRINTILI TANIM:					TEKNİK BİLGİLER		SU	ELEKTRİK	ISITMA			
<p>Kesme taştan dikdörtgen planlı ve iki katlı olarak yapılmıştır. Pencereleri cumbalı ve dikdörtgen biçimlidir. Üst kat ön cephesi çıkık konumda olup alt kısımları eli böğründelerle desteklenmektedir. Çatı ahşap ve kiremit kaplıdır.</p>					ORJİNAL KULLANIMI:		Konak					
					BUGÜNKÜ KULLANIMI:		Boş					
					ÖNERİLEN KULLANIMI:		Konak					
					HAZILAYANLAR		S.Atukeren R.Çanakçı E.Çapraz					
YAYIN DİZİNİ: - Konya.K.T.V.K.K., Eski Eser Fişi					TESCİL KARARI		K.K.T.V.K.K 13.8.1992-1404					
					EKLER:		REVİZYON:					

## KONAK 7.5

AVRUPA KONSEYİ	DOĞAL VE KÜLTÜREL VARLIKLARI KORUMA ENVANTERİ D.K.V.K.E.		ENVANTER NO: 68.00.(7-5)			
TÜRKİYE	KÜLTÜR VARLIKLARI MÜZELER GENEL MÜDÜRLÜĞÜ	ANIT	HARİTA NO: L32-a-11-c-1-a			
İLİ: AKSARAY	İLÇESİ: MERKEZ	MAH. KÖY-VE MEVKİL: Zencirli Mah.				
ADRES:	KADASTRO	KORUMA DERECESİ:	ANITSAL	1	2	3
	PAFTA: 2 ADA: 578 PARSEL: 3		ÇEVRESE	1	2	3
			AYKIRI	1	2	3
<b>KONAK</b> (Şükrü Aktaş)	YAPTIRAN:	YAPAN:	MİMARİ ÇAĞI:			
	YAPIM TARİHİ:	KİTABE:	VAKFIYE:			

GENEL TANIM : İki katlı kesme taştan yapılmıştır.

KORUMA DURUMU	A	TAŞIYICI YAPI	A	DIŞ YAPI	A	ÜSTYAPI	A	SÜSLEME ELEMANLARI	A	RUTUBET	A	YOK
	B		B		B		B		B		B	İZİ VAR
	C		C		C		C		C		C	ÖNEMLİ



BUGÜNKÜ SAHİBİ: Şükrü AKTAŞ Varisleri

BAKIMINDAN SORUMLU OLMASI GEREKEN KURULUŞ: Şükrü AKTAŞ Varisleri

YAPILAN ONARIMLAR:

AYRINTILI TANIM:

İki katlı kesme taştan yapılmış olan evin alt ve üst kat planları aynıdır. Alt kattaki giriş beşik kemerli olup kapısı iki kanatlıdır. Üst kat duvarları eli böğründelerle dışarı doğru taşırılmıştır. Evin birinci katından ikinci katına çıkan merdiven iptal edilmiştir. Bu nedenle evin birinci katına girişi sağlayan kapının yanına bir kapı daha açılarak buraya ikinci kata çıkışı sağlayan bir merdiven yapılmıştır. Üst katta bulunan balkon ahşap tavanlı ve kiremit kaplıdır. Konağın çatısı kiremit kaplamadır.

TEKNİK BİLGİLER	SU	ELEKTRİK	ISITMA

ORJİNAL KULLANIMI:  
Konak

BUGÜNKÜ KULLANIMI:  
Boş

ÖNERİLEN KULLANIMI:  
Konak

HAZILAYANLAR  
S. Atukeren  
R. Çanakçı  
E. Çapraz

TESCİL KARARI  
K.K.T.V.K.K  
13.8.1992-1404

YAYIN DİZİNİ:  
-ATASOYLU, Z., S.Ü.Fen Edebiyat Fak.Ar ve Sanat Tarihi bölümü Sanat Tarihi ANB,Lisans Tezi  
- Konya.K.T.V.K.K., Eski Eser Fişi

EKLER:

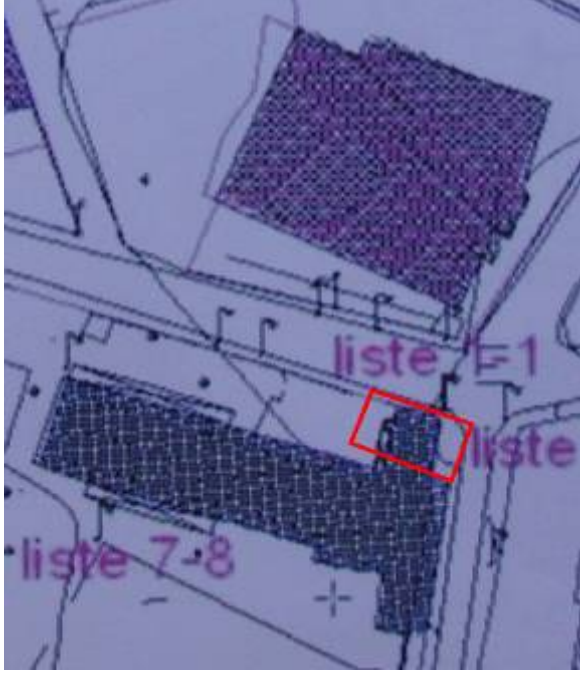
REVİZYON:

## KONAK 7.6

AVRUPA KONSEYİ	DOĞAL VE KÜLTÜREL VARLIKLARI KORUMA ENVANTERİ D.K.V.K.E.		ENVANTER NO: 68.00.(7.6)
TÜRKİYE	KÜLTÜR VARLIKLARI MÜZELER GENEL MÜDÜRLÜĞÜ	ANIT	HARİTA NO: L32-a-11-d-2-b
İLİ: AKSARAY	İLÇESİ: MERKEZ	MAH. KÖY-VE MEVKİL: Muhsin Çelebi Mah.	
ADRES:	KADASTRO	KORUMA	ANITSAL 1 2 3
	PAFTA: 8 ADA: 569 PARSEL: 1	DERECESİ:	ÇEVRESE 1 2 3
KONAK	YAPTIRAN:	YAPAN:	AYKIRI 1 2 3
	YAPIM TARİHİ:	KİTABE:	MİMARİ ÇAĞI:
			VAKFIYE:

GENEL TANIM : Tek katlı ve kesme taştan yapılmıştır

KORUMA DURUMU	A	TAŞIYICI YAPI	A	DIŞ YAPI	A	ÜSTYAPI	A	SÜSLEME ELEMANLARI	A	RUTUBET	A	YOK
	B		B		B		B		B		İZİ VAR	
	C		C		C		C		C		ÖNEMLİ	



BUGÜNKÜ SAHİBİ: BAKIMINDAN SORUMLU OLMASI GEREKEN KURULUŞ:

YAPILAN ONARIMLAR:

AYRINTILI TANIM:

Tek katlı ve kesme taştan yapılmıştır. İki kanatlı giriş kapısı sivri kemerli olup kapı çerçevesi kabartma taşlarla süslüdür. Pencerele kareye yakın dikdörtgendir. Çatı eli böğründelerle desteklenmiştir, ahşap ve kiremit örtülüdür.

TEKNİK BİLGİLER	SU	ELEKTRİK	ISITMA

ORJİNAL KULLANIMI:  
Konak

BUGÜNKÜ KULLANIMI:  
Boş

ÖNERİLEN KULLANIMI:  
Konak

HAZILAYANLAR  
S.Atukeren  
R.Çanakçı  
E.Çapraz

TESCİL KARARI  
K.K.T.V.K.K  
13.8.1992-1404

YAYIN DİZİNİ:  
-ATASOYLU, Z.,S.Ü.Fen Edebiyat Fak.Ar ve Sanat Tarihi bölümü Sanat Tarihi ANB,Lisans Tezi  
- Konya.K.T.V.K.K., Eski Eser Fişi

EKLER:

REVİZYON:

## MEHMET TURGUT KONAĞI

AVRUPA KONSEYİ	DOĞAL VE KÜLTÜREL VARLIKLARI KORUMA ENVANTERİ D.K.V.K.E.		ENVANTER NO: 68.00.(7.7)
TÜRKİYE	KÜLTÜR VARLIKLARI MÜZELER GENEL MÜDÜRLÜĞÜ	ANIT	HARİTA NO: L32-a-11-d-2-b
İLİ: AKSARAY	İLÇESİ: MERKEZ	MAH. KÖY-VE MEVKİLİ:	
ADRES: Zencirli Mah.Ortaokul Sok.		PAFTA: 2 ADA: 578 PARSEL: 1	KORUMA DERECESİ:
<b>MEHMET TURGUT KONAĞI</b>	YAPTIRAN:	YAPAN:	MİMARİ ÇAĞI:
	YAPIM TARİHİ:	KİTABE:	VAKFIYE:

GENEL TANIM : Kesme taştan dikdörtgen planlı ve iki katlı olarak yapılmıştır

KORUMA DURUMU	A	TAŞIYICI YAPI	A	DIŞ YAPI	A	ÜSTYAPI	A	SÜSLEME ELEMANLARI	A	RUTUBET	A	YOK
	B		B		B		B		B		B	İZİ VAR
	C		C		C		C		C		C	ÖNEMLİ



BUGÜNKÜ SAHİBİ:	BAKIMINDAN SORUMLU OLMASI GEREKEN KURULUŞ:
-----------------	--

YAPILAN ONARIMLAR:

<p><b>AYRINTILI TANIM:</b></p> <p>Kesme taştan dikdörtgen planlı ve iki katlı olarak yapılmıştır. Alt kattaki giriş yuvarlak büyük kemerlidir, giriş kapısı ahşap ve iki kanatlıdır. Üst kat taş konsollarla desteklenerek dışarı doğru taşırılmıştır. Üst kattaki balkon kapısının üzerinde elips şeklinde aydınlatma penceresi görülmektedir. Pencereleeri cumbalı ve dikdörtgen biçimlidir. Çatı ahşap ve kiremit kaplıdır.</p>	<table border="1" style="width: 100%; border-collapse: collapse;"> <tr> <td rowspan="2" style="width: 60%;">TEKNİK BİLGİLER</td> <td style="width: 10%;">SU</td> <td style="width: 10%;">ELEKTR</td> <td style="width: 10%;">ISITMA</td> </tr> <tr> <td> </td> <td> </td> <td> </td> </tr> </table>	TEKNİK BİLGİLER	SU	ELEKTR	ISITMA			
TEKNİK BİLGİLER	SU		ELEKTR	ISITMA				
<p>ORJİNAL KULLANIMI: Konak</p>								
<p>BUGÜNKÜ KULLANIMI: Boş</p>								
<p>ÖNERİLEN KULLANIMI: Konak</p>								
<p>HAZILAYANLAR S.Atukeren R.Çanakçı E.Çapraz</p>								
<p>TESCİL KARARI K.K.T.V.K.K 13.8.1992-1404</p>								
<p>YAYIN DİZİNİ: - Konya.K.T.V.K.K., Eski Eser Fişi</p>	<p>EKLER:</p>							
<p>REVİZYON</p>								



AVRUPA KONSEYİ	DOĞAL VE KÜLTÜREL VARLIKLARI KORUMA ENVANTERİ D.K.V.K.E.		ENVANTER NO: 68.00.
TÜRKİYE	KÜLTÜR VARLIKLARI MÜZELER GENEL MÜDÜRLÜĞÜ		ANIT HARİTA NO:
İLİ: AKSARAY	İLÇESİ: MERKEZ	MAH. KÖY-VE MEVKİİ: Doğantarla Beldesi	KORUMA DERECESESİ
ADRES: Kocatepe Mahallesi		KADASTRO	ANITSAL 1 2 3
		PAFTA: ADA: PARSEL: 5166	ÇEVRESEL 1 2 3
		YAPAN: Çataşu köyünden Hacı Ahmet	AYKIRI 1 2 3
KONUT	YAPTIRAN: Muhsin BAĞ	YAPIM TARİHİ: 1946	MİMARİ ÇAĞI: Cumhuriyet dönemi
GENEL TANIM: Kocatepe Mahallesi'nde bodrum+tek katlı bir taşınmazdır. Yapı malzemesi ön cephede düzgün yonu kesme taş olup yanlarda kesme taş kullanılmıştır. 2 odalıdır. Üst örtüsü düz toprak damdır.			
KORUMA DURUMU	A	TAŞIYICI YAPI	X
	X		B
	C		C
		DIŞ YAPI	X
			B
			C
		ÜSTYAPI	X
			B
			C
		SÜSLEME ELEMANLARI	X
			B
			C
		RUTUBET	X
			B
			C
		YOK	X
			B
			C
		İZİ VAR	X
			B
			C
		ÖNEMLİ	X
			B
			C



BUGÜNKÜ SAHİBİ: Muhsin Bağ	BAKIMINDAN SORUMLU OLMASI GEREKEN KURULUŞ:
YAPILAN ONARIMLAR: Siva ve badana dışında esaslı bir onarım görmemiştir.	

AYRINTILI TANIM:  Kocatepe Mahallesi'nde bodrum+tek katlı bir taşınmazdır. Yapı malzemesi ön cephede düzgün yonu kesme taş malzeme kullanılmış olup iki adet kemerli penceresi vardır. Cephe köşe noktalarındaki taşlar belirgin olarak yapılmış olup en önemli süsleme elemanı budur. Diğer cepheler niteliksiz olup moloz taş malzeme ile yapılmıştır. Bahçeden bir merdivenle dar bir koridora çıkılmakta buradan da iki odaya girilmektedir. İçerideki ahşap süslemeler niteliklidir.	TEKNİK BİLGİLER	SU	ELEKTR	ISITMA
		-	-	-
	ORJİNAL KULLANIMI:	Konut		
	BUGÜNKÜ KULLANIMI:	Konut		
	ÖNERİLEN KULLANIMI:	Konut		
	HAZILAYANLAR	-Hadiye MUMCULAR -Filiz YÜKSEL		
TESCİL KARARI N.K.T.V.K.K 21.09.1996-529				